

แผนปฏิบัติการตอบสนองต่อภาวะฉุกเฉิน กรณีอัคคีภัย
มหาวิทยาลัยสงขลานครินทร์ วิทยาเขตปัตตานี

1. ชื่อแผน แผนปฏิบัติการตอบสนองต่อภาวะฉุกเฉิน กรณีอัคคีภัย

2. คำสั่ง / ระเบียบ / พ.ร.บ. / หลักการ ที่เกี่ยวข้อง

1) กฎกระทรวงกำหนดมาตรฐานในการบริหาร จัดการ และดำเนินการด้านความปลอดภัย อาชีวอนามัย และสภาพแวดล้อมในการทำงานเกี่ยวกับการป้องกันและระงับอัคคีภัย พ.ศ. 2555

2) กฎกระทรวงกำหนดมาตรฐานในการบริหาร จัดการ และดำเนินการด้านความปลอดภัย อาชีวอนามัย และสภาพแวดล้อมในการทำงานเกี่ยวกับการป้องกันและระงับอัคคีภัย (ฉบับที่ 2) พ.ศ. 2561

แผนปฏิบัติงานประจำปีงานรักษาความปลอดภัย กองกายภาพและสิ่งแวดล้อมวิทยาเขตปัตตานี

3) แผนการป้องกันและบรรเทาสาธารณภัยแห่งชาติ พ.ศ. 2564 - 2570

4) ระบบบัญชาการเหตุการณ์ เครื่องมือการจัดการในภาวะฉุกเฉินของประเทศไทย พ.ศ. 2566

5) มาตรฐานการรักษาความปลอดภัยหน่วยงานของรัฐฝ่ายพลเรือน สำนักข่าวกรองแห่งชาติ พ.ศ. 2553

6) ประกาศ กสทช. เรื่อง หลักเกณฑ์การใช้คลื่นความถี่เพื่อสนับสนุนภารกิจป้องกัน และบรรเทาสาธารณภัย และในกรณีที่เกิดเหตุฉุกเฉินและภัยพิบัติ พ.ศ. 2560

7) ประกาศมหาวิทยาลัยสงขลานครินทร์ เรื่อง ห้ามเผา ก่อกองไฟ ก่อควันไฟ ภายในพื้นที่วิทยาเขตปัตตานี พ.ศ. 2568

8) ประกาศมหาวิทยาลัยสงขลานครินทร์ เรื่อง ห้ามจุดประทัด ดอกไม้ไฟ พลุ ตะไล บั้งไฟ โคมลอย โคมไฟ โคมควัน ภายในวิทยาเขตปัตตานี พ.ศ. 2568

3. ความเสี่ยงที่อาจเกิดขึ้น

ภายในมหาวิทยาลัยสงขลานครินทร์ วิทยาเขตปัตตานี มีความเสี่ยงที่อาจก่อให้เกิดอัคคีภัยจากหลายปัจจัย ทั้งจากสภาพอาคารเรียน อาคารสำนักงาน และบ้านพัก บางอาคาร/หลังมีการใช้งานมาเป็นเวลานาน ทำให้ระบบไฟฟ้าและวัสดุอุปกรณ์เสื่อมสภาพ รวมถึงการจัดเก็บเอกสาร วัสดุที่เป็นเชื้อเพลิงพื้นที่จำกัด และการจัดเก็บหรือใช้สารเคมีในห้องปฏิบัติการทางวิทยาศาสตร์ นอกจากนี้ยังมีความเสี่ยงจากการใช้อุปกรณ์ไฟฟ้าเกินกำลัง การเสียบปลั๊กพ่วงหรือเครื่องใช้ไฟฟ้าทิ้งไว้โดยไม่ถอดปลั๊กออกจากเต้ารับไฟ รวมถึงการใช้อุปกรณ์ที่อาจชำรุดโดยขาดการบำรุงรักษา ขณะเดียวกันโรงอาหารภายในโรงเรียนและโรงอาหารส่วนกลางของวิทยาเขต และครัวเรือนบ้านพัก/ที่พักบุคลากร ก็มีความเสี่ยงจากการใช้สารเคมีไวไฟและแก๊สหุงต้ม หากเก็บรักษาหรือใช้งานไม่ถูกต้องอาจก่อให้เกิดเพลิงไหม้ได้

อีกทั้งยังมีความเสี่ยงจากพฤติกรรมของบุคลากร นักศึกษา ผู้พักอาศัยในวิทยาเขตปัตตานี และผู้มาติดต่อ บริการ เช่น การละเลยการปิดเครื่องใช้ไฟฟ้าหลังใช้งาน การลักลอบก่อกองไฟโดยไม่ได้รับอนุญาต หรือการขาดความรู้ในการใช้อุปกรณ์ดับเพลิงหรือละเอียดในด้านการป้องกันอัคคีภัย นอกจากนี้ สิ่งแวดล้อมภายนอก โดยเฉพาะในช่วงฤดูร้อนมีสภาพอากาศร้อน ส่งผลให้ใบไม้ใบหญ้าแห้งและเศษวัสดุที่ติดไฟง่าย อาจเอื้อต่อการลุกลามของเพลิงได้รวดเร็ว รวมถึงสถานการณ์ความไม่สงบในพื้นที่จังหวัดชายแดนภาคใต้ที่อาจก่อให้เกิดการก่อความไม่สงบ วางเพลิง หรือเหตุระเบิด ซึ่งเป็นปัจจัยเสี่ยงที่ส่งผลต่อความปลอดภัยของชีวิตและทรัพย์สิน หากขาดระบบรักษาความปลอดภัยและการเฝ้าระวังที่เข้มงวด ความเสี่ยงจากอัคคีภัยเป็นหนึ่งในเหตุร้ายที่อาจเกิดขึ้นภายในวิทยาเขตปัตตานี จึงมีความสำคัญอย่างยิ่งที่ต้องวางแผนป้องกันและเตรียมการรองรับอย่างรอบด้าน

4. สถานการณ์และความรับผิดชอบ

ด้วยงานรักษาความปลอดภัย กองกายภาพและสิ่งแวดล้อมวิทยาเขตปัตตานี ได้ตระหนักถึงความสำคัญในการดูแลรักษาความปลอดภัยในทรัพย์สินของมหาวิทยาลัย ในชีวิตและทรัพย์สินของบุคลากร นักเรียน นักศึกษา และผู้พักอาศัยในพื้นที่วิทยาเขตปัตตานี รวมถึงผู้เข้ามาติดต่อหรือใช้บริการกับมหาวิทยาลัย มีกำลังพลปฏิบัติงาน เจ้าหน้าที่ประจำจุดตรวจ เจ้าหน้าที่สายตรวจรักษาความปลอดภัย เจ้าหน้าที่ประจำศูนย์ควบคุมกล้องโทรทัศน์วงจรปิด ศูนย์วิทยุสื่อสาร พร้อมมีศูนย์รับแจ้งเหตุ ม.อ. วิทยาเขตปัตตานี ตลอด 24 ชั่วโมง อีกทั้งยังมีพนักงานจราจรในการจัดการจราจร จึงจะต้องมีแผนเป็นแนวทางในการจัดการกรณีเกิดเหตุการณ์ฉุกเฉินที่มีความรุนแรง

จึงได้จัดทำแผนปฏิบัติการตอบสนองต่อภาวะฉุกเฉิน กรณีเหตุอัคคีภัย ในการป้องกัน การเผชิญเหตุการณ์เสียหายฟื้นฟูและติดตามหลังเกิดเหตุ เพื่อให้เจ้าหน้าที่ที่มีหน้าที่ในการดูแลรักษาความปลอดภัย ดูแลทางด้านป้องกันและบรรเทาสาธารณภัย ป้องกันเหตุ ลดความสูญเสียให้น้อยลงและระงับเหตุได้อย่างรวดเร็ว มีประสิทธิภาพ และทันการณ์ สามารถรองรับการปฏิบัติการในสถานการณ์ของเหตุการณ์ เป็น 2 ระดับ คือ

- 1) สถานการณ์ฉุกเฉินที่หน่วยงานเผชิญเหตุขั้นต้นสามารถระงับ หรือควบคุมได้
- 2) สถานการณ์ฉุกเฉินที่หน่วยงานเผชิญเหตุขั้นต้นไม่สามารถระงับ หรือควบคุมได้เอง จำเป็นต้องได้รับการสนับสนุนจากหน่วยงานที่มีความเชี่ยวชาญเฉพาะด้านเข้าปฏิบัติการ

โดยจะต้องมีการประเมินสถานการณ์ดังนี้

- 1) สิ่งบ่งชี้การเกิดเหตุ เช่น มีไฟเริ่มก่อตัว มีประกายไฟ ปรากฏควัน กลิ่นไหม้ หรือมีไฟลุกลาม เป็นต้น
- 2) ลักษณะของเพลิง เช่น เพลิงประเภท A (เชื้อเพลิงที่เป็นของแข็ง) เพลิงประเภท B (ของเหลวติดไฟ และก๊าซติดไฟ) เพลิงประเภท C (อุปกรณ์ไฟฟ้าที่มีกระแสไฟฟ้าไหลอยู่) เพลิงประเภท D (โลหะที่ติดไฟได้) เพลิงประเภท K (ไขมันและน้ำมันที่ใช้ในการประกอบอาหาร) วัตถุไวไฟ เป็นต้น
- 3) ระดับความรุนแรงของสถานการณ์ที่กำลังเกิดขึ้น เช่น สถานที่ซึ่งมีสภาพเสี่ยงต่อการเกิดอัคคีภัยอย่างเบาปานกลาง หรือร้ายแรง
- 4) ระยะทางที่ผู้ปฏิบัติงานสามารถเข้าถึงเครื่องดับเพลิงแบบเคลื่อนย้ายได้เพื่อดับเพลิง ณ จุดนั้น ๆ

5. วัตถุประสงค์

5.1 เพื่อเป็นแนวทางในการเฝ้าระวังป้องกัน การระงับเหตุ แนวทางในการบูรณาการบริหารจัดการเหตุฉุกเฉิน การประสานความร่วมมือของทุกหน่วยงานในมหาวิทยาลัย องค์กรภาครัฐ รัฐวิสาหกิจ สมาคม มูลนิธิ ภายนอกที่เกี่ยวข้อง และการประสานงาน การสั่งการ และการติดต่อสื่อสารเมื่อเกิดเหตุสถานการณ์ภาวะฉุกเฉิน

5.2 เพื่อให้มีความชัดเจนในขั้นตอนและการปฏิบัติเมื่อเกิดสถานการณ์จริง สามารถระงับเหตุได้อย่างรวดเร็ว และมีประสิทธิภาพ

5.3 เพื่อลดความเสียหายและความสูญเสียที่จะเกิดขึ้น

5.4 เพื่อควบคุมสถานการณ์ไม่ให้ลุกลาม ขยายตัว จนเกิดเหตุความไม่ปลอดภัยในชีวิตและทรัพย์สิน

6. ขอบเขต

แผนปฏิบัติการตอบสนองต่อภาวะฉุกเฉินนี้รองรับกรณีเกิดเหตุอัคคีภัย ภายในพื้นที่มหาวิทยาลัย สงขลานครินทร์ วิทยาเขตปัตตานี หากมีลักษณะหรือแนวโน้มเข้าสู่ภาวะสถานการณ์ฉุกเฉินที่ส่วนงาน/หน่วยงานเผชิญเหตุขั้นต้นไม่สามารถระงับ หรือควบคุมได้ หรือผู้บัญชาการเหตุการณ์ของอาคารนั้น ๆ หรือผู้บัญชาการเหตุการณ์ระดับวิทยาเขตมีความเห็นสมควร ให้ขอสนับสนุนจากหน่วยงานที่มีความเชี่ยวชาญเฉพาะด้านเข้าปฏิบัติการ

7. นิยาม

- 7.1 “มหาวิทยาลัย” หมายถึง มหาวิทยาลัยสงขลานครินทร์
- 7.2 “วิทยาเขตปัตตานี” หมายถึง มหาวิทยาลัยสงขลานครินทร์ วิทยาเขตปัตตานี
- 7.3 “งานรักษาความปลอดภัย” หมายถึง งานรักษาความปลอดภัย กองกายภาพและสิ่งแวดล้อม วิทยาเขตปัตตานี สำนักงานวิทยาเขตปัตตานี มหาวิทยาลัยสงขลานครินทร์ วิทยาเขตปัตตานี
- 7.4 “ศูนย์รับแจ้งเหตุ” หมายถึง ศูนย์รับแจ้งเหตุฉุกเฉิน แจ้งเบาะแส ขอความช่วยเหลือฉุกเฉิน ดำเนินงานตลอด 24 ชั่วโมง โดย งานรักษาความปลอดภัย กองกายภาพและสิ่งแวดล้อม วิทยาเขตปัตตานี ทำหน้าที่รับแจ้งเหตุและประสานงาน ประกอบด้วยช่องทาง ผ่านทางโทรศัพท์ และผ่านสถานีวิทยุคมนาคม หน่วยงานของรัฐซึ่งได้รับการจัดสรรคลื่นความถี่จาก กสทช. สถานีวิทยุคมนาคมคลื่นความถี่ภาคประชาชน สถานีวิทยุสมัครเล่น “E28AT” ของมหาวิทยาลัยสงขลานครินทร์ วิทยาเขตปัตตานี สถานีวิทยุคมนาคมความถี่กลางประสานงานระหว่างหน่วยงานของรัฐ และสถานีวิทยุคมนาคมความถี่กลางประสานงานระหว่างหน่วยงานของรัฐกับมูลนิธิ/นิติบุคคล และระบบอื่น ๆ ที่มหาวิทยาลัยจัดให้มี
- 7.5 “บุคลากร” หมายถึง พนักงานมหาวิทยาลัย พนักงานเงินรายได้ ข้าราชการ ลูกจ้างประจำ ลูกจ้างชั่วคราว (ชาวต่างประเทศ) ลูกจ้างชั่วคราวโครงการ ลูกจ้างตามภารกิจ บุคคลธรรมดาจ้างเหมาบริการ ของมหาวิทยาลัยสงขลานครินทร์
- 7.6 “นักศึกษา” หมายถึง นักเรียน นักศึกษา ของมหาวิทยาลัยสงขลานครินทร์
- 7.7 “กองอำนวยการ” หมายถึง กองอำนวยการในการบริหารจัดการสถานการณ์ ที่จัดตั้งขึ้นเป็นการเฉพาะกิจตามแผนปฏิบัติการตอบสนองต่อภาวะฉุกเฉิน กรณีอัคคีภัย โดยมีระบบบัญชาการเหตุการณ์
- 7.8 “สถานการณ์ฉุกเฉิน” หมายถึง เกิดไฟไหม้ที่หน่วยงานเผชิญเหตุขั้นต้นไม่สามารถระงับ หรือควบคุมได้เอง จำเป็นต้องได้รับการสนับสนุนจากหน่วยงานที่มีความเชี่ยวชาญเฉพาะด้านเข้าปฏิบัติการ
- 7.9 “เพลิงประเภท A” หมายความว่า เพลิงที่เกิดจากเชื้อเพลิงธรรมดา เช่น ไม้ ผ้า กระดาษ ยาง พลาสติก รวมทั้งสิ่งอื่นที่มีลักษณะเดียวกัน
- 7.10 “เพลิงประเภท B” หมายความว่า เพลิงที่เกิดจากไขหรือของเหลวที่ติดไฟได้ ก๊าซ และน้ำมัน ประเภทต่าง ๆ
- 7.11 “เพลิงประเภท C” หมายความว่า เพลิงที่เกิดจากอุปกรณ์หรือวัตถุที่มีกระแสไฟฟ้า
- 7.12 “เพลิงประเภท D” หมายความว่า เพลิงที่เกิดจากโลหะต่าง ๆ ที่ติดไฟได้ เช่น แมกนีเซียม เซอร์โคเนียม ไทเทเนียม รวมทั้งโลหะอื่นที่มีลักษณะเดียวกัน
- 7.13 “เพลิงประเภท K” หมายความว่า เพลิงที่เกิดจากน้ำมันพืชและไขมันสัตว์ ที่ได้รับความร้อนสูง ในระหว่างการปรุงอาหารจนถึงจุดติดไฟ การประกอบอาหาร โดยเฉพาะอย่างยิ่งในสภาพแวดล้อมในครัว
- 7.14 “วัตถุระเบิด” หมายความว่า วัตถุระเบิดตามกฎหมายว่าด้วยอาวุธปืน เครื่องกระสุนปืน หรือวัตถุที่สามารถระเบิดได้เมื่อได้รับความร้อน ประกายไฟ เปลวไฟ หรือเมื่อได้รับการกระทบกระเทือน การเสียดสี หรือถูกกระทำโดยตัวจุดระเบิด
- 7.15 “วัตถุไวไฟ” หมายความว่า วัตถุที่มีคุณสมบัติติดไฟได้ง่ายและสันดาปเร็ว
- 7.16 “เครื่องดับเพลิงแบบเคลื่อนย้ายได้” หมายความว่า เครื่องดับเพลิงซึ่งมีลักษณะเป็นอุปกรณ์ที่เคลื่อนย้ายได้โดยสะดวก และใช้งานด้วยมือ ภายในบรรจุน้ำดับเพลิงซึ่งสามารถขับออกได้โดยใช้แรงดัน

8. การดำเนินการป้องกันและลดผลกระทบ (Prevention and Mitigation)

8.1 การควบคุมแหล่งกำเนิดไฟและความร้อน

8.1.1 การป้องกันโดยการห้ามเผา ก่อกองไฟ ก่อคว้นไฟ ภายในพื้นที่ภายในวิทยาเขตปัตตานี โดยได้กำหนดข้อห้ามและขอความร่วมมือจากส่วนงาน/หน่วยงาน ผู้พักอาศัยในที่พักของมหาวิทยาลัย นักเรียน นักศึกษาของมหาวิทยาลัย และผู้เช่าพื้นที่ภายในวิทยาเขตปัตตานี ดังนี้

1) ห้ามเผา ก่อกองไฟ ก่อคว้นไฟ ในที่โล่งแจ้งทุกชนิดในพื้นที่วิทยาเขตปัตตานี ยกเว้น กรณีจุดไฟ เผาเชื้อเพลิงน้ำมันหรือก๊าซ หรือก่อกองไฟ ก่อคว้นไฟ ในการซ่อมแผนดับเพลิงและอพยพหนีไฟ หรือการป้องกันและบรรเทาสาธารณภัยของส่วนงาน/หน่วยงาน โดยให้แจ้งงานรักษาความปลอดภัย กองกายภาพและสิ่งแวดล้อมวิทยาเขตปัตตานี ทราบล่วงหน้าก่อนดำเนินการ

2) ส่วนงาน/หน่วยงาน และผู้พักอาศัยในที่พักของมหาวิทยาลัย ที่ประสงค์ขนย้าย หรือทำลายไปไม้ กิ่งไม้ หญ้าหรือวัชพืช ให้แจ้งไปยังกองกายภาพและสิ่งแวดล้อมวิทยาเขตปัตตานี พิจารณาดำเนินการต่อไป

3) การใช้เตาถ่านขนาดเล็กในการประกอบอาหาร ปิ้งย่าง หรือ โต้ ๆ ให้ใช้ถ่านชนิดไร้ควัน

4) การใช้เตาไม้ฟืนขนาดใหญ่ในการประกอบอาหาร ซึ่งต้องเป็นการจัดโครงการ/กิจกรรมตามประเพณีหรือวัฒนธรรมท้องถิ่นที่จัดขึ้นเป็นครั้งคราว เช่น กวนอาซุรอ เป็นอาทิ โดยได้รับอนุญาตให้จัดและอนุญาตให้ใช้สถานที่แล้ว และจะต้องมีแผนการป้องกันอันตรายที่อาจเกิดขึ้นในวิทยาเขตปัตตานี

8.1.2 การป้องกันและลดความเสี่ยงโดยการห้ามจุดประทัด ดอกไม้ไฟ ห้ามจุด/ปล่อย หรือกระทำการให้ พลุ ตะไล บั้งไฟ โคมลอย โคมไฟ โคมคว้น หรือวัตถุคล้ายกัน ขึ้นสู่อากาศภายในวิทยาเขตปัตตานี

8.1.3 ห้ามก่อประกายไฟ สูบบุหรี่ หรือใช้เปลวไฟในพื้นที่ที่มีวัตถุไวไฟหรือสารเคมี

8.1.4 กระแสไฟฟ้าลัดวงจร ตรวจสอบและบำรุงรักษาอุปกรณ์ไฟฟ้าอย่างสม่ำเสมอ สายไฟ สวิตช์ เบรกเกอร์ เป็นอาทิ รวมถึงการติดตั้งอุปกรณ์ตัดไฟอัตโนมัติ (Circuit breaker, ELCB) และไม่ใช่ปลั๊กพ่วงเกินกำลัง ทั้งนี้ ให้เป็นไปตามกฎหมายเกี่ยวกับความปลอดภัยในการทำงานเกี่ยวกับไฟฟ้า

8.1.5 การติดตั้งเครื่องยนต์ ปล่องไฟ เพื่อมิให้เกิดลูกไฟหรือเขม่าไฟกระเด็นถูกวัตถุที่ติดไฟได้ เช่น จากเครื่องกำเนิดไฟฟ้ากำลัง เครื่องยนต์สูบน้ำ

8.1.6 การเชื่อม ตัด หรือเจียรโลหะ ซึ่งเป็นแหล่งความร้อนสูงที่อาจทำให้เกิดการลุกไหม้ได้ โดยเฉพาะจากประกายสะเก็ดไฟ

8.2 การจัดการวัตถุไวไฟและวัตถุระเบิด

8.2.1 การจัดเก็บวัตถุไวไฟและวัตถุระเบิด ให้จัดเก็บหรือขนถ่ายวัตถุไวไฟ จะต้องดำเนินการอย่างปลอดภัยเพื่อป้องกันการเกิดอัคคีภัย ทั้งนี้ ให้เป็นไปตามกฎหมายเกี่ยวกับความปลอดภัยในการทำงานเกี่ยวกับสารเคมีอันตราย วัตถุไวไฟ หรือวัตถุระเบิด

8.2.2 เก็บวัตถุไวไฟและวัตถุระเบิดให้ห่างจากแหล่งความร้อนหรือจุดเสี่ยงในการเกิดประกายไฟ

8.2.3 เก็บแยกวัตถุไวไฟ เช่น น้ำมัน แก๊ส สีทินเนอร์ ให้อยู่ในภาชนะปิดสนิทและในที่ระบายอากาศได้

8.2.4 การเก็บวัตถุที่ติดไฟได้ง่ายประเภทไม้ กระดาษ ขนสัตว์ ฟาง โปม ฟองน้ำสังเคราะห์ หรือสิ่งอื่นใดที่มีคุณสมบัติคล้ายคลึงกัน ให้แยกเก็บไว้ในอาคารต่างหากหรือเก็บในห้องทนไฟ ซึ่งหลังคาหรือฝาห้องต้องไม่ทำด้วยแก้วหรือวัสดุโปร่งใสที่แสงแดดส่องตรงเข้าไปได้ ในกรณีที่มีจำนวนน้อยอาจเก็บไว้ในภาชนะทนไฟหรือถังโลหะที่มีฝาปิด

8.3 การออกแบบอาคารโดยเฉพาะอาคารตั้งแต่ 2 ชั้นขึ้นไป หรือมีพื้นที่ตั้งแต่ 300 ตารางเมตรขึ้นไป จะต้องจัดให้มีระบบสัญญาณแจ้งเหตุเพลิงไหม้ของอาคารนั้น ๆ ทุกชั้น โดยปฏิบัติดังนี้

8.3.1 ระบบสัญญาณแจ้งเหตุเพลิงไหม้อย่างน้อยต้องประกอบด้วย

1) อุปกรณ์แจ้งเหตุเพลิงไหม้ทั้งที่ใช้ระบบแจ้งเหตุอัตโนมัติและระบบแจ้งเหตุที่ใช้มือ เพื่อให้ อุปกรณ์ส่งสัญญาณแจ้งเหตุเพลิงไหม้ทำงาน

2) อุปกรณ์ส่งสัญญาณแจ้งเหตุเพลิงไหม้ต้องสามารถส่งเสียงหรือสัญญาณให้ทุกคน ภายในอาคารได้ยินหรือทราบอย่างทั่วถึงเพื่อการหนีไฟ

8.3.2 อุปกรณ์แจ้งเหตุที่ใช้มือต้องอยู่ในที่เห็นได้อย่างชัดเจน เข้าถึงได้ง่าย หรืออยู่ในเส้นทางหนีไฟ โดยติดตั้งห่างจากจุดที่บุคลากรทำงาน ทำการเรียนการสอน หรืออาคารที่พักอาศัย ไม่เกิน 30 เมตร และต้องไม่มีสิ่งกีดขวางปุ่มกดสัญญาณแจ้งเหตุเพลิงไหม้

8.3.3 เสียงหรือสัญญาณที่ใช้ในการแจ้งเหตุเพลิงไหม้ต้องมีเสียงหรือสัญญาณที่แตกต่างไปจากเสียง หรือสัญญาณอื่นที่ใช้ในวิทยาเขตปัตตานี

8.3.4 สถานที่ห้ามใช้เสียงหรือใช้เสียงไม่ได้ผล ต้องจัดให้มีอุปกรณ์ หรือมาตรการอื่นใด เช่น สัญญาณไฟ หรือรหัสที่สามารถแจ้งเหตุเพลิงไหม้ได้อย่างมีประสิทธิภาพ

8.3.5 การติดตั้งระบบสัญญาณแจ้งเหตุเพลิงไหม้ ให้เป็นไปตามมาตรฐานของสมาคมวิศวกรรมสถานแห่งประเทศไทย ในพระบรมราชูปถัมภ์ หรือมาตรฐานอื่นที่กฎหมายกำหนด

8.3.6 จัดให้มีแสงสว่างอย่างเพียงพอสำหรับเส้นทางหนีไฟในการอพยพบุคลากร นักศึกษา ออกจากอาคารเพื่อการหนีไฟ รวมทั้งจัดให้มีแหล่งจ่ายไฟฟ้าสำรองที่สามารถจ่ายไฟฟ้าเพื่อการหนีไฟ และสำหรับใช้กับอุปกรณ์ดับเพลิงขั้นต้นหรืออุปกรณ์อื่นที่เกี่ยวข้องได้ในทันทีที่ไฟฟ้าดับ

8.3.7 จัดให้มีป้ายบอกทางหนีไฟที่มีลักษณะ ดังต่อไปนี้

1) ขนาดของตัวหนังสือต้องสูงไม่น้อยกว่า 15 เซนติเมตร และเห็นได้อย่างชัดเจน

2) ป้ายบอกทางหนีไฟต้องมีแสงสว่างในตัวเองหรือใช้ไฟส่องให้เห็นได้อย่างชัดเจนตลอดเวลา ทั้งนี้ ต้องไม่ใช่สีหรือรูปร่างที่กลมกลืนไปกับการตกแต่งหรือป้ายอื่นๆ ที่ติดไว้ใกล้เคียง หรือโดยประการใด ที่ทำให้เห็นป้ายไม่ชัดเจน อาจใช้รูปภาพบอกทางหนีไฟตามมาตรฐานของสมาคมวิศวกรรมสถานแห่งประเทศไทย ในพระบรมราชูปถัมภ์ หรือรูปแบบที่มหาวิทยาลัยกำหนดได้ ทั้งนี้ ต้องให้เห็นได้อย่างชัดเจน

8.3.8 จัดให้มีธงนำหนีไฟในแต่ละห้องที่มีผู้ปฏิบัติงานประจำห้องนั้น ๆ

8.3.9 จัดให้มีประตูฉุกเฉินของอาคารต่าง ๆ ที่เพียงพอ

8.4 จัดให้มีระบบน้ำดับเพลิงและอุปกรณ์ประกอบเพื่อใช้ในการดับเพลิงที่สามารถดับเพลิงขั้นต้นได้อย่างเพียงพอในทุกส่วนของอาคาร

8.4.1 ในกรณีที่ไม่มือน้ำดับเพลิงของมหาวิทยาลัยในบริเวณที่ตั้งอาคารหรือมีแต่น้ำไม่เพียงพอ ให้จัดเตรียมน้ำสำรองไว้ใช้ในการดับเพลิงโดยต้องมีอัตราส่วนปริมาณน้ำที่สำรองต่อพื้นที่อาคารตามที่กำหนดไว้ในกฎกระทรวงกำหนดมาตรฐานในการบริหาร จัดการ และดำเนินการด้านความปลอดภัย อาชีวอนามัย และสภาพแวดล้อมในการทำงานเกี่ยวกับการป้องกันและระงับอัคคีภัย พ.ศ. 2555 หรือฉบับแก้ไข สำหรับกรณีที่มีอาคารหลายหลัง ตั้งอยู่ในบริเวณเดียวกัน อาจจัดเตรียมน้ำสำรองไว้ในปริมาณที่ใช้กับอาคารที่มีพื้นที่มากที่สุดเพียงหลังเดียวก็ได้

8.4.2 ระบบการส่งน้ำที่เก็บกักน้ำ เครื่องสูบน้ำดับเพลิง และการติดตั้งจะต้องได้รับการตรวจสอบและรับรองจากวิศวกรตามกฎหมายว่าด้วยวิศวกร และต้องมีการป้องกันไม่ให้เกิดความเสียหายจากเพลิงไหม้ ยานพาหนะ หรือสิ่งอื่น

8.5 จัดให้มีเครื่องดับเพลิงแบบเคลื่อนย้ายได้ โดยต้องปฏิบัติตามดังต่อไปนี้

8.5.1 จัดให้มีเครื่องดับเพลิงแบบเคลื่อนย้ายได้ตามประเภทของเพลิง ซึ่งเป็นไปตามมาตรฐานที่สำนักงานมาตรฐานผลิตภัณฑ์อุตสาหกรรมกำหนด หรือตามมาตรฐานที่กฎหมายกำหนด

8.5.2 เครื่องดับเพลิงแบบเคลื่อนย้ายได้ทุกเครื่อง ต้องจัดให้มีเครื่องหมายหรือสัญลักษณ์ แสดงว่าเป็นชนิดใด ใช้ดับเพลิงประเภทใด และเครื่องหมายหรือสัญลักษณ์นั้นต้องมีขนาดที่มองเห็นได้อย่างชัดเจนในระยะไม่น้อยกว่า 1 เมตร 50 เซนติเมตร

8.5.2 ห้ามใช้เครื่องดับเพลิงแบบเคลื่อนย้ายได้ที่อาจเกิดไอระเหยของสารพิษ เช่น คาร์บอนเตตระคลอไรด์

8.5.3 จัดให้มีเครื่องดับเพลิงแบบเคลื่อนย้ายได้ตามจำนวน ความสามารถของเครื่องดับเพลิง และการติดตั้ง ดังต่อไปนี้

1) เครื่องดับเพลิงแบบเคลื่อนย้ายได้ที่ใช้ดับเพลิงเหมาะสมกับประเภทเพลิงและสภาพแวดล้อมของพื้นที่ ทั้งนี้ให้เป็นไปตาม ข้อ 13 (4) หมวด 3 การดับเพลิง ของกฎกระทรวงกำหนดมาตรฐานในการบริหาร จัดการ และดำเนินการด้านความปลอดภัย อาชีวอนามัย และสภาพแวดล้อมในการทำงานเกี่ยวกับการป้องกันและระงับอัคคีภัย พ.ศ. 2555

2) ในการติดตั้งเครื่องดับเพลิงให้ส่วนบนสุดของเครื่องดับเพลิงอยู่สูงจากพื้นไม่เกิน 1 เมตร 50 เซนติเมตร เพื่อให้สามารถเอื้อมหยิบใช้งานได้สะดวกในกรณีฉุกเฉิน

3) ให้ติดตั้งหรือจัดวางเครื่องดับเพลิงในสภาพที่มั่นคง มองเห็นได้อย่างชัดเจน สามารถนำมาใช้ได้ง่ายและรวดเร็ว

4) ให้ติดป้ายบอกตำแหน่งถังดับเพลิงที่ชัดเจน พร้อมมีป้ายแนะนำวิธีการใช้งาน

5) ให้จัดทำรายละเอียดเกี่ยวกับชนิดและวิธีใช้เป็นภาษาไทยที่เห็นได้อย่างชัดเจน ติดไว้ที่ตัวถังหรือบริเวณที่ติดตั้งเครื่องดับเพลิง

6) ไม่มีสิ่งกีดขวางเครื่องดับเพลิง

8.5.4 จัดให้มีการดูแลรักษาและตรวจสอบเครื่องดับเพลิงให้อยู่ในสภาพที่ใช้งานได้ดี โดยการตรวจสอบต้องไม่น้อยกว่าหกเดือนต่อหนึ่งครั้ง ในส่วนของถังดับเพลิงชนิดผงเคมีแห้งให้ทำการพลิกคว่ำ-หงายถังดับเพลิงเป็นระยะๆ เพื่อป้องกันไม่ให้ผงเคมีด้านในจับตัวเป็นก้อนแข็ง พร้อมจัดให้มีป้ายแสดงผลการตรวจสอบและวันที่ทำการตรวจสอบครั้งสุดท้ายไว้ที่อุปกรณ์ดังกล่าว และเก็บผลการตรวจสอบไว้ให้พนักงานตรวจความปลอดภัยหรือผู้ที่ได้รับมอบหมายตรวจได้ตลอดเวลา รวมทั้งต้องมีการซ่อมบำรุงและเปลี่ยนถ่ายสารดับเพลิงตามข้อกำหนดของผู้ผลิตด้วย

8.6 กรณีอาคารที่มีระบบดับเพลิงอัตโนมัติ ให้ปฏิบัติ ดังต่อไปนี้

8.6.1 ระบบดับเพลิงอัตโนมัติต้องเป็นไปตามมาตรฐานของสมาคมวิศวกรรมสถานแห่งประเทศไทย ในพระบรมราชูปถัมภ์

8.6.2 ต้องเปิดวาล์วประธานที่ควบคุมระบบจ่ายน้ำเข้าหรือสารดับเพลิงอื่นอยู่ตลอดเวลา และจัดให้มีผู้ควบคุมดูแลให้ใช้งานได้ตลอดเวลา

8.6.3 ต้องติดตั้งสัญญาณเพื่อเตือนภัยในขณะที่ระบบดับเพลิงอัตโนมัติกำลังทำงาน

8.6.4 ต้องไม่มีสิ่งกีดขวางทางน้ำหรือสารดับเพลิงอื่นจากหัวฉีดดับเพลิงโดยรอบ

8.7 ให้ผู้มีหน้าที่ดูแลอาคารสถานที่และได้รับมอบหมายด้านอัคคีภัย ปฏิบัติเกี่ยวกับอุปกรณ์ดับเพลิง ดังต่อไปนี้

8.7.1 ติดตั้งป้ายแสดงจุดติดตั้งอุปกรณ์ดับเพลิงที่เห็นได้อย่างชัดเจน

8.7.2 ติดตั้งอุปกรณ์ดับเพลิงในที่เห็นได้อย่างชัดเจน ไม่มีสิ่งกีดขวาง และสามารถนำมาใช้งานได้โดยสะดวกตลอดเวลา

8.7.3 จัดให้มีการดูแลรักษาและตรวจสอบอุปกรณ์ดับเพลิงให้อยู่ในสภาพที่ใช้งานได้ดี โดยในการตรวจสอบนั้นต้องไม่น้อยกว่าเดือนละหนึ่งครั้งหรือตามระยะเวลาที่ผู้ผลิตกำหนด พร้อมกับจัดให้มีป้ายแสดงผลการตรวจสอบและวันที่ทำการตรวจสอบครั้งสุดท้ายไว้ที่อุปกรณ์ดังกล่าว และเก็บผลการตรวจสอบไว้ให้พนักงานตรวจความปลอดภัยตรวจสอบได้ตลอดเวลา เว้นแต่เครื่องดับเพลิงแบบเคลื่อนย้ายได้ให้ตรวจสอบตามระยะเวลาที่กำหนดไว้ในข้อ 8.5.4

8.8 การป้องกันอันตรายจากฟ้าผ่า

8.8.1 จัดให้มีระบบป้องกันอันตรายจากฟ้าผ่าสำหรับอาคารหรือสิ่งก่อสร้าง ดังต่อไปนี้

1) อาคารที่มีวัตถุไวไฟหรือวัตถุระเบิด สำหรับอาคารและสิ่งก่อสร้างที่อยู่ในรัศมีนอกการป้องกันอันตรายจากฟ้าผ่าของอาคารอื่น

2) สิ่งก่อสร้างที่มีความสูง ประเภท ปล่องควัน หอคอย เสารับ-ส่งสัญญาณวิทยุ เสาธง ถึงเก็บน้ำ หรือสิ่งก่อสร้างอื่นใดที่มีความสูงในทำนองเดียวกัน

การติดตั้งระบบป้องกันอันตรายจากฟ้าผ่าให้ปฏิบัติตามมาตรฐานของสมาคมวิศวกรรมสถานแห่งประเทศไทย ในพระบรมราชูปถัมภ์

8.8.2 จัดให้มีมาตรการป้องกันผลกระทบจากฟ้าผ่าเข้าสู่ระบบไฟฟ้าของอาคาร

9. การเตรียมความพร้อมรองรับภาวะฉุกเฉิน (Preparedness)

- 9.1 กำหนดแผนในการเฝ้าระวังป้องกัน
 - 9.2 จัดกำลังชุดปฏิบัติการในการตรวจตราพื้นที่ และการเฝ้าระวังป้องกัน ตลอด 24 ชม.
 - 9.3 จัดกำลังในการเฝ้าระวังทางกล้องโทรทัศน์วงจรปิด ตลอด 24 ชม.
 - 9.4 จัดกำลังในการคอยรับแจ้งเหตุและการประสานงานทั้งทางระบบโทรศัพท์ ระบบวิทยุสื่อสาร หรือระบบอื่น ๆ ที่มหาวิทยาลัยกำหนด ตลอด 24 ชั่วโมง
 - 9.5 เครือข่ายอาสาป้องกันภัยภัยและความปลอดภัยสาธารณะในการเฝ้าระวัง การแจ้งเหตุ
 - 9.6 จัดให้บุคลากรไม่น้อยกว่าร้อยละ 40 ของจำนวนบุคลากรในแต่ละส่วนงานรับการฝึกอบรมการดับเพลิงขั้นต้น โดยให้ผู้ที่ได้รับใบอนุญาตจากกรมสวัสดิการ และคุ้มครองแรงงานเป็นผู้ดำเนินการฝึกอบรม
 - 9.7 จัดให้บุคลากรทุกคนของแต่ละส่วนงาน/หน่วยงาน ฝึกซ้อมดับเพลิงและฝึกซ้อมอพยพหนีไฟพร้อมกันอย่างน้อยปีละ 1 ครั้ง ทั้งนี้ ให้บุคลากรทุกรายที่ทำงานอยู่ภายในอาคารเดียวกันและในวันและเวลาเดียวกันทำการฝึกซ้อมพร้อมกัน
 - 9.8 จัดให้มีการบริหารงานโดยกลุ่มปฏิบัติงานเพื่อป้องกันและระงับอัคคีภัย และมีผู้ทำหน้าที่อำนวยความสะดวกอัคคีภัยทั้งระบบโดยเฉพาะเมื่อเกิดเพลิงไหม้ประจำอาคารสำนักงาน อาคารเรียนรวม และอาคารที่พักอาศัย (หอพักนักเรียน นักศึกษา และแฟลตที่พักบุคลากร) ตลอดเวลาที่มีการปฏิบัติงานหรือใช้เป็นที่พักอาศัย
 - 9.9 จัดให้มีการรณรงค์สร้างความรับรู้ความเข้าใจและสร้างความตระหนักในการป้องกันอัคคีภัย
 - 9.10 จัดเก็บข้อมูล วิเคราะห์ข้อมูล จัดทำสารสนเทศและรายงานสถานการณ์ต่อผู้บริหารมหาวิทยาลัย
- สิ่งป้องกันการเกิดเหตุ

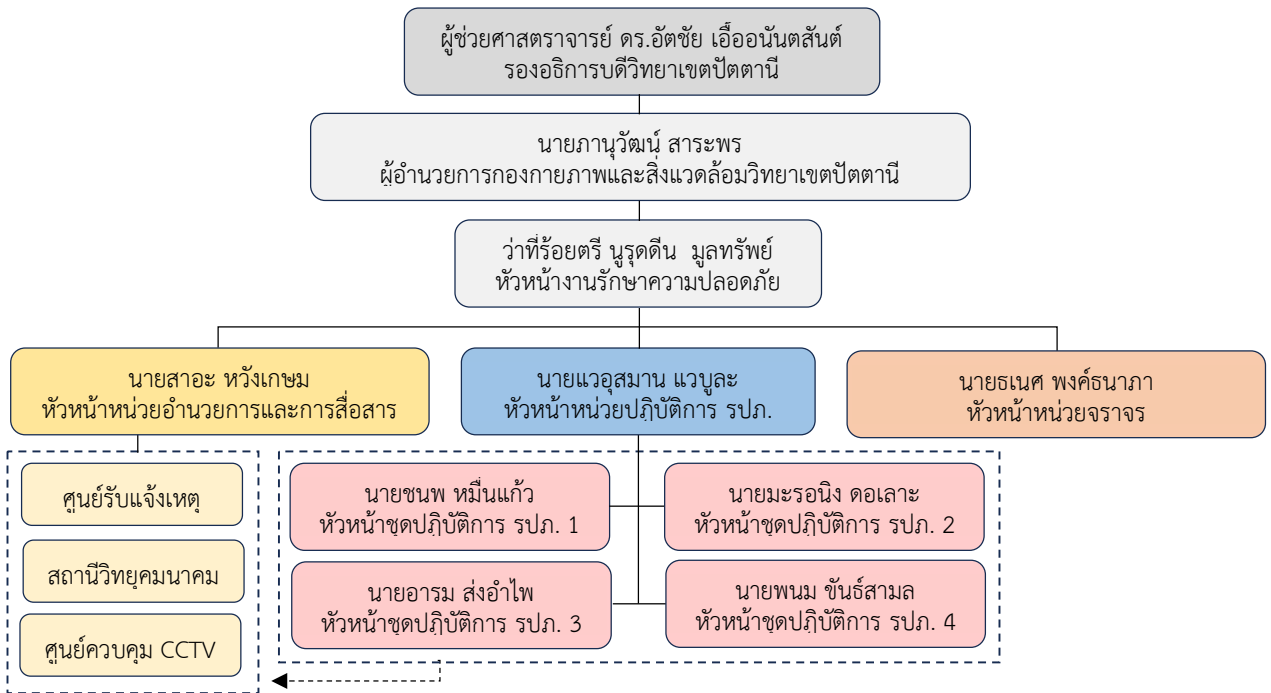
- 1) มีกลิ่นไหม้ หรือกลิ่นสารเคมี ซึ่งเป็นสัญญาณเริ่มต้นที่บ่งบอกว่าการเผาไหม้เกิดขึ้น แม้ยังไม่เห็นเปลวไฟก็ตาม
- 2) มีควัน อาจเป็นควันที่มีสีขาว เทา หรือดำ ขึ้นอยู่กับวัสดุที่ถูกเผาไหม้ ควันมักลอยขึ้นสู่ที่สูงและกระจายอย่างรวดเร็ว
- 3) มีกลิ่นแก๊ส แสดงถึงการรั่วไหลของแก๊สซึ่งเป็นเชื้อเพลิงที่ไวไฟ อาจนำไปสู่การระเบิดหรือเพลิงไหม้หากมีประกายไฟหรือมีความร้อนในบริเวณใกล้เคียง
- 4) พื้นผิวหรืออุปกรณ์มีความร้อนผิดปกติ หรือมีร้อนเกินไปโดยไม่มีสาเหตุชัดเจน เช่น ผนัง สายไฟ
- 5) เสียงหรือสัญญาณเตือนจากอุปกรณ์ตรวจจับควันหรือความร้อน จากระบบแจ้งเหตุอัคคีภัย
- 6) มีแสงวาบ เปลวไฟ หรือแสงผิดปกติในพื้นที่ที่ไม่มีแหล่งกำเนิดแสง เช่น ห้องเก็บของ สายไฟฟ้า
- 7) ไฟฟ้ากระตุกหรือดับบ่อย อาจเกิดจากสายไฟลัดวงจร ซึ่งเป็นสาเหตุต้น ๆ ของอัคคีภัยในอาคาร
- 8) การเปลี่ยนแปลงของอุณหภูมิหรือแสงของพื้นที่ อุปกรณ์ หรือเครื่องมืออื่น ๆ อาจตรวจพบด้วยเซนเซอร์วัดหรือตรวจจับความร้อน หรือความรู้สึกของผู้ใช้งาน

10. การตอบโต้ภาวะฉุกเฉิน (Response)

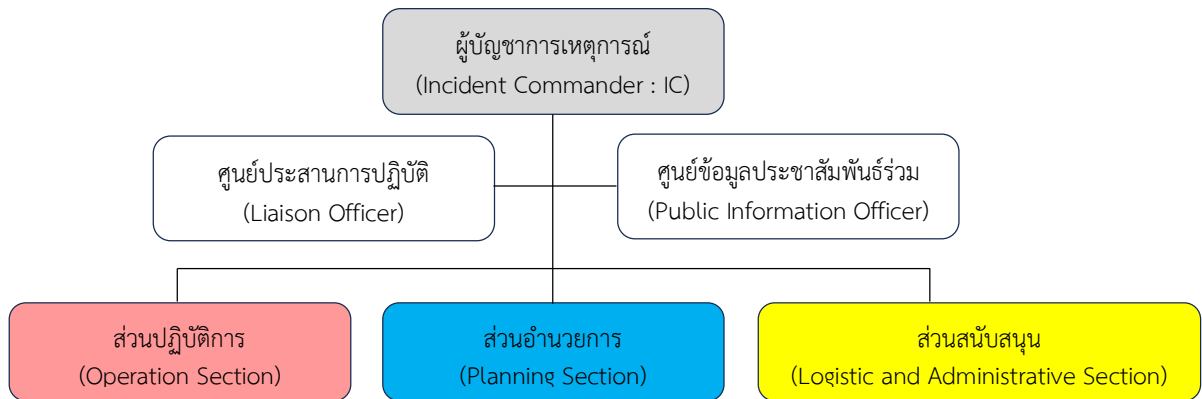
เมื่อจะเข้าสู่ภาวะสถานการณ์ฉุกเฉินที่ส่วนงาน/หน่วยงานเผชิญเหตุขั้นต้นไม่สามารถระงับ หรือควบคุมได้ หรือผู้บัญชาการเหตุการณ์ของอาคารนั้น ๆ หรือผู้บัญชาการเหตุการณ์ระดับวิทยาเขตมีความเห็นสมควร ให้ขอสนับสนุนจากหน่วยงานที่มีความเชี่ยวชาญเฉพาะด้านเข้าปฏิบัติการ ให้ปฏิบัติการตามแผน ดังนี้

10.1 หน้าที่และความรับผิดชอบของหน่วยงานหลักตามแผนปฏิบัติการ

- 10.1.1 โครงสร้างองค์กรงานรักษาความปลอดภัย กองกายภาพและสิ่งแวดล้อมวิทยาเขตปัตตานี
- งานรักษาความปลอดภัยเป็นหน่วยงานหลักในการตอบสนองต่อภาวะฉุกเฉินในกรณีอัคคีภัย และเป็นหน่วยงานแรก ๆ ที่เข้าถึงพื้นที่ได้รวดเร็วที่สุดกรณีเกิดเหตุอัคคีภัย ในพื้นที่วิทยาเขตปัตตานี มีชุดปฏิบัติการรักษาความปลอดภัยปฏิบัติงานตลอด 24 ชั่วโมง ตามตารางปฏิบัติงาน มีโครงสร้างระบบบัญชาการหน่วยงาน ดังนี้



10.2 โครงสร้างองค์กระบบบัญชาการเหตุการณ์



10.3 หน้าทีและความรับผิดชอบเมื่อพบเหตุไฟไหม้

เมื่อพบหรือได้รับแจ้งเหตุไฟไหม้ ให้ผู้พบหรือผู้เข้าเผชิญเหตุขั้นต้นทำการดับไฟโดยพลัน (หากทำได้) หรือแจ้งเพื่อนที่อยู่ใกล้เคียงหรือบุคคลที่มีหน้าที่ตรงตามแผนของอาคารนั้น ๆ ทำการดับไฟ หรือหากไม่มีผู้ใดใกล้เคียงให้แจ้งไปยังศูนย์รับแจ้งเหตุ ถ้าหากสถานการณ์อันอาจมีแนวโน้มที่ผู้เผชิญเหตุขั้นต้นไม่สามารถระงับหรือควบคุมได้ หรือเข้าสู่สถานการณ์ไม่สามารถระงับ หรือควบคุมได้ขั้นต้นได้แล้ว ให้บรรดาผู้มีหน้าที่ต้องปฏิบัติตามแผนนี้ ดังนี้

10.3.1 ส่วนงาน/หน่วยงาน บุคคล แจ้งเหตุไปยัง “ศูนย์รับแจ้งเหตุ” โดยด่วน มีช่องทาง ดังนี้

- โทรศัพท์ สายตรง 0-7331-3345 / 093-619-3300 สายภายใน UC หมายเลข 4099
- วิทยุสื่อสาร ข่ายมหาวิทยาลัย 142.525 MHz (NXDN Encryption)
- วิทยุสื่อสาร คลื่นความถี่ภาคประชาชน (CB) คลื่นความถี่ 245.925 MHz หรือ ช่อง

75 เรียกขาน “ม.อ. ปัตตานี”

- วิทยุสื่อสาร คลื่นความถี่วิทยุสมัครเล่น (AR) คลื่นความถี่ 145.000 MHz เรียกขาน “E28AT”
- ทั้งนี้ เจ้าหน้าที่ประจำศูนย์รับแจ้งเหตุจะประสานไปยังบุคคลและหน่วยงานที่เกี่ยวข้อง

ตามแผนสื่อสารฉุกเฉินของเหตุฉุกเฉินนั้น ๆ

กรณี สถานการณ์ฉุกเฉินที่ส่วนงาน/หน่วยงานสามารถระงับ หรือควบคุมได้

10.3.2 ผู้พบหรือผู้เข้าเผชิญเหตุขั้นต้นทำการดับเพลิงโดยพลัน และแจ้งขอความช่วยเหลือจากบุคคลที่อยู่ใกล้เคียงหรือบุคคลที่มีหน้าที่ตรงตามแผนของพื้นที่หรืออาคารนั้น ๆ ช่วยกันทำการดับเพลิง

กรณี ไม่มีผู้ใดใกล้เคียงให้แจ้งไปยังศูนย์รับแจ้งเหตุ

กรณี สามารถดับได้แล้วให้แจ้งไปยังศูนย์รับแจ้งเหตุและผู้บัญชาการเหตุการณ์ของอาคารนั้น ๆ ทราบ เพื่อดำเนินการตรวจสอบพื้นที่และความเสียหาย จัดทำรายงานการเกิดเหตุและดำเนินการที่เกี่ยวข้องต่อไป

10.3.3 หากไม่มีผู้ใดใกล้เคียงให้แจ้งไปยังศูนย์รับแจ้งเหตุ เพื่อศูนย์รับแจ้งเหตุจะได้ประสานแจ้งพนักงานรักษาความปลอดภัย ผ่านข่ายวิทยุสื่อสาร โทรศัพท์มือถือ แล้วแต่กรณี โดย ปฏิบัติพร้อมกัน ดังนี้

1) ผู้ปฏิบัติงานสายตรวจใกล้เคียงพื้นที่เกิดเหตุพร้อมนำเครื่องดับเพลิงเข้าดับเพลิง

2) หัวหน้าชุดปฏิบัติการรักษาความปลอดภัย หรือหัวหน้าหน่วยปฏิบัติการรักษาความปลอดภัย นำรถยนต์ตรวจการณ์พร้อมติดตั้งเครื่องดับเพลิง และชุดไฟส่องสว่างไร้สาย หรืออุปกรณ์ใด ๆ อันมีประโยชน์หรือขอสนับสนุนในสถานการณ์นี้ไปยังจุดเกิดเหตุ

3) รองชุดปฏิบัติการรักษาความปลอดภัย นำรถยนต์ฉุกเฉินไปยังจุดรวมพลของอาคารสถานที่เกิดเหตุ เพื่อรองรับสถานการณ์ลำเลียงนำส่งผู้ได้รับบาดเจ็บไม่รุนแรงหรือไม่เข้าข่ายผู้ป่วยฉุกเฉินทางการแพทย์ส่งห้องพยาบาล

4) แจ้งผู้บัญชาการเหตุการณ์ของอาคารนั้น ๆ ทราบการเกิดเหตุและสถานการณ์

กรณี สถานการณ์ฉุกเฉินที่หน่วยงานไม่สามารถระงับหรือไม่สามารถควบคุมได้เอง

ถ้าหากสถานการณ์อันอาจมีแนวโน้มที่ผู้เผชิญเหตุขั้นต้นไม่สามารถระงับหรือควบคุมได้ ให้บรรดาผู้มีหน้าที่ต้องปฏิบัติตามแผนนี้

10.3.4 การแจ้งเตือนภัยและอพยพ

1) ผู้พบเหตุ ผู้ที่ทำการดับเพลิงขั้นต้น หรือผู้เผชิญเหตุ แจ้งศูนย์รับแจ้งเหตุ เพื่อประสานผู้เกี่ยวข้องให้ปฏิบัติตามแผนนี้

2) กดปุ่มสัญญาณแจ้งเตือนเหตุเพลิงไหม้เพื่อทำการอพยพคนภายในอาคาร

3) อพยพโดยในแต่ละห้องของแต่ละชั้น แต่ละอาคาร ที่มีผู้ปฏิบัติงานในอาคาร จะมีธงนำหนีไฟประจำห้อง ให้ผู้นำหนีไฟทำการหยิบและชูธงไว้เหนือศีรษะ พร้อมทั้งตะโกนแจ้งผู้ปฏิบัติงานในห้องดังกล่าวให้อพยพหนีไฟทันที โดยให้วิ่งตามหลังผู้นำหนีไฟ แถวเรียงเดี่ยวชิดขวา ห้ามดึง ห้ามดัน ห้ามผลัก ห้ามขวาง และก้มตัวต่ำในกรณีที่มีควัน

4) เมื่อถึงจุดรวมพล ให้ผู้นำหนีไฟทำการตรวจนับจำนวนคนในห้องสำนักงาน/ห้องปฏิบัติงาน/ห้องเรียน ว่าได้อพยพออกมาครบหรือไม่ ขาดจำนวนเท่าใด บุคคลที่ขาดชื่ออะไร ถ้าสุดผู้ใดพบเห็น ที่จุดใด แล้วรายงานต่อผู้บัญชาการเหตุการณ์ เพื่อพิจารณาและสั่งการปฏิบัติต่อไป

5) ผู้นำหนีไฟให้ทำหน้าที่ควบคุมไม่ให้ผู้ใดกลับเข้าไปในอาคารหรือสถานที่เกิดอัคคีภัยเพื่อเก็บสิ่งของส่วนตัวหรือใด ๆ

6) ให้ผู้มีหน้าที่ทีมค้นหา เข้าค้นหาบุคคลในชั้นที่รับผิดและหรือตามที่บัญชาการเหตุการณ์สั่งการ ทั้งนี้ต้องคำนึงถึงความปลอดภัยของผู้จะเข้าไปช่วยเป็นสำคัญ

10.3.5 งานรักษาความปลอดภัย ปฏิบัติงานแบ่งออกเป็น 3 ฝ่าย ปฏิบัติพร้อมกัน ดังนี้

1) หน่วยอำนวยการและการสื่อสาร ติดต่อประสานงานหน่วยงานหรือผู้ที่เกี่ยวข้อง ดังนี้

- ประสานงานไปยังสถานีดับเพลิงเทศบาลเมืองสุระสมิแล วิทยุสื่อสารที่ความถี่

161.200 MHz / ████████ เรียก “ศูนย์เก้าสน” หรือ โทรศัพท์ 0-7346-0188 หรือ สายด่วน 199 ขอสนับสนุนทีมดับเพลิง รถดับเพลิงพร้อมอุปกรณ์

- ประสานงานไปยังรถฉุกเฉิน ม.อ. (รองหัวหน้าชุดปฏิบัติการรักษาความปลอดภัย ปฏิบัติหน้าที่พนักงานขับรถฉุกเฉิน) ของงานรักษาความปลอดภัย ทางวิทยุสื่อสารที่ความถี่ 142.525 MHz เป็น กำลังสนับสนุน ณ ที่ตั้งกองอำนวยการ ทำหน้าที่ลำเลียงนำส่งอุปกรณ์ เครื่องมือ กำลังคน เสบียง เป็นอาทิ
- ประสานงานไปยังศูนย์รับแจ้งเหตุและสั่งการการแพทย์ฉุกเฉิน จังหวัดปัตตานี วิทยุสื่อสารที่ความถี่ 161.200 MHz / ████████ MHz เรียก “ศูนย์นเรนทรปัตตานี” หรือ สายด่วน 1669 ขอกำลังสนับสนุน ณ ที่ตั้งกองอำนวยการ เตรียมรับผู้ป่วยฉุกเฉินหรือผู้ป่วยวิกฤต
- ประสานงานไปยัง ผู้บัญชาการเหตุการณ์ หัวหน้าศูนย์ หัวหน้าส่วน ตามแผนนี้ ทราบการเกิดเหตุและสถานการณ์ เพื่อเข้าสู่ระบบบัญชาการเหตุการณ์
- ประสานงานไปยัง ศูนย์สื่อสารองค์กรและกิจการนานาชาติ สำนักงานวิทยาเขต ปัตตานี โทรศัพท์ 095-926-7339 หรือสายภายใน (4)4141, (4)4142 หรือวิทยุแจ้งพนักงานรักษาความปลอดภัยประจำอาคารสำนักงานวิทยาเขตปัตตานี แจ้งโดยตรงกับเจ้าหน้าที่ในสำนักงานศูนย์ฯ ให้เตรียมพร้อม และส่งกำลังคนพร้อมอุปกรณ์ไปประจำกองอำนวยการในศูนย์ข้อมูลประชาสัมพันธ์ร่วม พร้อมทั้งดำเนินการ ในการประชาสัมพันธ์ให้ประชาคมทราบ รายงานสถานการณ์ที่เกิดขึ้นในกรณีสถานการณ์ยืดเยื้อ โดยใช้ช่องทางอีเมลถึงบุคลากรและนักศึกษาทุกคน ผ่านกลุ่มอีเมล all-staffs@q.psu.ac.th และกลุ่มอีเมล all-students@psu.ac.th และประสานงานหรือให้ข่าวกับสื่อมวลชน
- ประสานงานไปยังสถานีตำรวจภูธรเมืองปัตตานี วิทยุสื่อสารที่ความถี่ 161.200 MHz/ ████████ MHz ปัตตานี เรียก “05” หรือ โทรศัพท์ 0-7334-8555 หรือสายด่วน 191 ขอกำลังประจำส่วน ปฏิบัติการ และดำเนินการร่วมกองอำนวยการในการบริหารจัดการสถานการณ์ฉุกเฉิน

2) หน่วยปฏิบัติการรักษาความปลอดภัย แบ่งกำลังออกเป็น 2 ส่วน ดำเนินการ ดังนี้

ส่วนที่ 1 หัวหน้าชุดปฏิบัติการรักษาความปลอดภัย นำกำลังสายตรวจรักษาความปลอดภัย กันพื้นที่เกิดเหตุ Red Zone คัดกรองบุคคลและยานพาหนะในการเข้า-ออกพื้นที่เกิดเหตุ เว้นแต่ ผู้มีหน้าที่เกี่ยวข้องกับการระงับเหตุ

ส่วนที่ 2 จัดกำลังดูแลรักษาความปลอดภัย ความสงบเรียบร้อย ของบริเวณสถานที่เกิดเหตุ จุฬารวมพล และกองอำนวยการ

3) หน่วยจราจร แบ่งกำลังออกเป็น 2 ส่วน ดำเนินการ ดังนี้

ส่วนที่ 1 ปิดการจราจรทางร่วมทางแยกมิให้บุคคลและยานพาหนะเข้าในพื้นที่ Red Zone เว้นแต่ผู้มีหน้าที่เกี่ยวข้องกับการระงับเหตุ รวมถึงจัดการจราจรบริเวณใกล้เคียงที่เกิดเหตุ

ส่วนที่ 2 ภารกิจจัดสถานที่ตั้งกองอำนวยการ จัดเตรียมกระดานฟลิปชาร์ทพร้อมขาตั้ง และปากกาเคมี ไม่น้อยกว่าจำนวน 3 ชุด สำหรับรายงานเหตุการณ์ สำหรับหน่วยงานภายนอกที่เข้ามา สนับสนุน และสำหรับรายงานผู้ได้รับบาดเจ็บ และคอยสนับสนุนและจัดเตรียม/อำนวยความสะดวก ด้านอุปกรณ์หรือเครื่องมือต่าง ๆ ที่เกี่ยวข้อง

10.3.6 หากพื้นที่เกิดเหตุเป็นหอพักนักศึกษา ให้ศูนย์รับแจ้งเหตุโทรแจ้งหัวหน้างานสวัสดิการ ที่พักและพัฒนาทักษะการเรียนรู้ อีกหน่วยงานหนึ่ง

10.3.7 ผู้บัญชาการเหตุการณ์ (Incident Commander : IC) ผู้มีอำนาจสูงสุดในโครงสร้าง ระบบบัญชาการเหตุการณ์ในแผนนี้ มีอำนาจหน้าที่ในการสั่งการ อำนวยการ บัญชาการในการจัดการเหตุ ฉุกเฉินนี้ในภาพรวม ปฏิบัติหน้าที่โดย รองอธิการบดีวิทยาเขตปัตตานี หรือ ผู้ที่รองอธิการบดีวิทยาเขตปัตตานี มอบหมาย หรืออธิการบดีมอบหมาย

10.3.8 ศูนย์ประสานการปฏิบัติ (Liaison Officer) ตั้งอยู่กองอำนวยการ Green Zone ปฏิบัติหน้าที่โดย หน่วยอำนวยการและการสื่อสาร งานรักษาความปลอดภัย มีหน้าที่ประสานงาน ประสานการ ปฏิบัติกับหน่วยงานต่าง ๆ ในภาพรวมของเหตุการณ์ทั้งหมด โดยมีหัวหน้าหน่วยอำนวยการและการสื่อสาร งานรักษาความปลอดภัย รับผิดชอบ

10.3.9 ศูนย์ข้อมูลประชาสัมพันธ์ร่วม (Public Information Officer : PIO) ตั้งอยู่กอง
อำนวยการ Green Zone ปฏิบัติหน้าที่โดย ศูนย์สื่อสารองค์กรและกิจการนานาชาติ สำนักงานวิทยาเขต
ปัตตานี และสถานีวิทยุกระจายเสียง ม.อ. ปัตตานี มีหน้าที่ รวบรวมข้อมูลข่าวสาร เผ่าติดตามข่าวทางสื่อ
ช่องทางต่าง ๆ ช่วยเหลือผู้บัญชาการเหตุการณ์ในด้านข้อมูลข่าวสาร ตลอดจนเผยแพร่ข้อมูลเหตุการณ์ฉุกเฉิน
ที่เกิดขึ้น และการสื่อสารความเสี่ยงให้แก่สาธารณชน สื่อมวลชน และหน่วยงานต่าง ๆ ผ่านการแถลงข่าว หรือ
ช่องทางประชาสัมพันธ์อื่น ๆ โดยมีหัวหน้าศูนย์สื่อสารองค์กรและกิจการนานาชาติ รับผิดชอบ บรรดาข่าวให้ผู้
บัญชาการเหตุการณ์ เป็นผู้อนุมัติก่อนเผยแพร่ทุกครั้ง

10.3.10 ส่วนปฏิบัติการ (Operation Section) เข้าปฏิบัติทางด้านระงับอัคคีภัย ในพื้นที่
Red Zone และจัดให้หัวหน้าส่วนปฏิบัติการประจำอยู่กองอำนวยการ Green Zone มีหน้าที่ปฏิบัติการ
ทางด้านระงับอัคคีภัยการช่วยเหลือผู้ประสบภัยที่ติดในอาคาร และปฏิบัติการตอบโต้สถานการณ์โดยเทคนิค
วิธีการต่าง ๆ เพื่อรักษาชีวิตและปกป้องทรัพย์สิน ให้เข้าสู่ภาวะปกติโดยเร็ว โดยมีหัวหน้างานป้องกัน
และบรรเทาสาธารณภัย เทศบาลเมืองรูสะมิแล หรือผู้ที่ได้รับมอบหมาย รับผิดชอบ

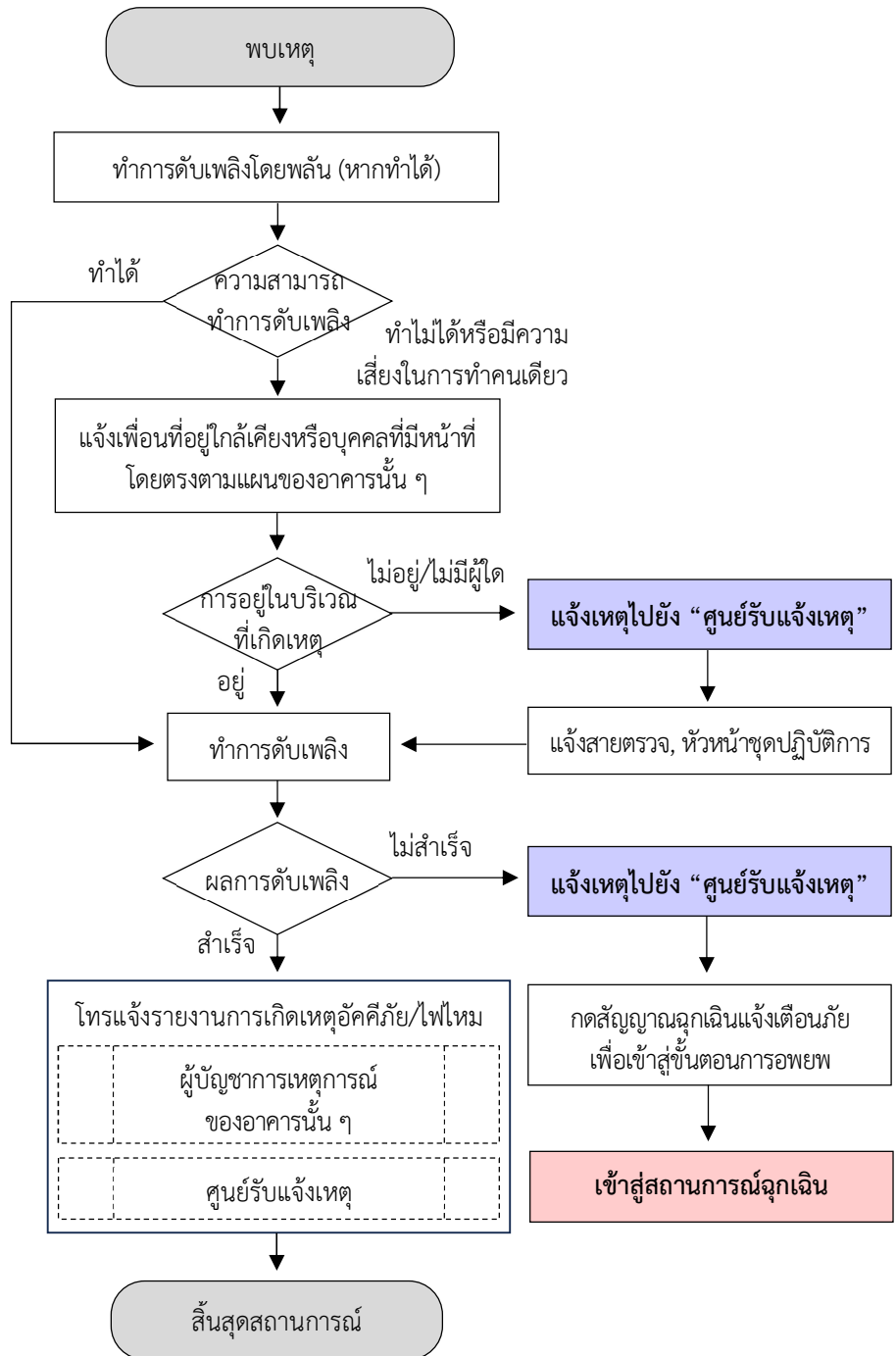
10.3.11 ส่วนอำนวยการ (Planning Section) ตั้งอยู่กองอำนวยการ Green Zone ปฏิบัติ
หน้าที่โดย งานรักษาความปลอดภัย มีหน้าที่ติดตาม วิเคราะห์ แนวโน้มสถานการณ์ ประสาน รวบรวมข้อมูล
สถานะทรัพยากร เพื่อใช้ในการสนับสนุนความต้องสนับสนุนทรัพยากรเมื่อมีการร้องขอ และขับเคลื่อนให้เกิด
การประชุมต่าง ๆ เพื่อร่วมกันวางแผนเผชิญเหตุ และวางแผนการช่วยเหลือผู้ประสบภัย การถอนกำลัง
โดยมี หัวหน้างานรักษาความปลอดภัย รับผิดชอบ

10.3.12 ส่วนสนับสนุน (Logistic and Administrative Section) มีหน้าที่สนับสนุนการ
ส่งกำลังบำรุงที่จำเป็น โดยมี ผู้อำนวยการกองกายภาพและสิ่งแวดล้อมวิทยาเขตปัตตานี รับผิดชอบพร้อม
มีกำลังหน่วยงานต่าง ๆ ดังนี้

- 1) งานผังแม่บทและออกแบบก่อสร้าง เตรียมพร้อมในการสนับสนุนแบบแปลนอาคารที่เกิดเหตุ
ในการวางแผนการเข้าปฏิบัติการ
- 2) งานอาคารสถานที่และสิ่งแวดล้อม จัดเจ้าหน้าที่เตรียมพร้อมให้การสนับสนุนในการจัด
สถานที่ของกองอำนวยการ และจัดเตรียมรถกระเช้าพร้อมคนขับ รอรับการขอสนับสนุนตามร้องขอ
- 3) งานสาธารณูปการ จัดเจ้าหน้าที่เตรียมพร้อมให้การสนับสนุนในระบบไฟฟ้า ระบบประปา
ในกรณีระบบสาธารณูปโภคได้รับความเสียหาย หรือขอสนับสนุนเพิ่มเติม และรถกระเช้าพร้อมคนขับ
รอรับการขอสนับสนุนตามร้องขอ
- 4) ศูนย์เทคโนโลยีดิจิทัล วิทยาเขตปัตตานี จัดเจ้าหน้าที่เตรียมพร้อมให้การสนับสนุนในระบบ
โครงข่ายสื่อสารคอมพิวเตอร์ให้รองรับระบบโทรศัพท์ VOIP ระบบอินเทอร์เน็ต และระบบกล้องโทรทัศน์วงจรปิด
- 5) งานบริการสุขภาพและเสริมสร้างสุขภาวะ กองพัฒนานักศึกษาและศิษย์เก่าสัมพันธ์วิทยา
เขตปัตตานี เข้าสนับสนุนในการปฐมพยาบาล กรณีมีผู้ได้รับบาดเจ็บหรือเจ็บป่วย รวมถึงการดูแลทางด้าน
สุขภาพจิตของผู้ประสบภัย
- 6) ศูนย์บริการสุขภาพปฐมภูมิ คณะพยาบาลศาสตร์ วิทยาเขตปัตตานี เตรียมพร้อมรับมือ
รองรับผู้ประสบอันตรายที่มีผู้ป่วยฉุกเฉินหรือผู้ป่วยวิกฤต ณ ที่ตั้งศูนย์บริการสุขภาพปฐมภูมิ หรือกอง
อำนวยการตามสั่งการ ให้การปฐมพยาบาล กรณีมีผู้ได้รับบาดเจ็บหรือเจ็บป่วย
- 7) ชุดปฏิบัติการฉุกเฉินการแพทย์ สถาบันการแพทย์ฉุกเฉิน ประจำ ณ ศูนย์อำนวยการ
เตรียมรับปฏิบัติการแพทย์ฉุกเฉิน และนำผู้ป่วยฉุกเฉินหรือผู้ป่วยวิกฤตส่งโรงพยาบาล
- 8) ชมรมวิทยุสมัครเล่นและอาสาป้องกันภัย มหาวิทยาลัยสงขลานครินทร์ วิทยาเขตปัตตานี
จัดกำลังคนพร้อมเครื่องและอุปกรณ์วิทยุคมนาคมเตรียมพร้อมให้การสนับสนุนในระบบวิทยุคมนาคม
และเตรียมพร้อมสนับสนุนหากเกิดวิกฤตการณ์ด้านการสื่อสาร

10.4 ขั้นตอนการปฏิบัติการตอบสนองต่อภาวะฉุกเฉิน

10.4.1 สถานการณ์ขั้นต้น



10.4.1 สถานการณ์ขั้นต้นไม่สามารถดำเนินการได้หรือระงับเพลิงไม่สำเร็จ

ช่องทางแจ้งเหตุฉุกเฉิน
แจ้งเบาะแส ขอความช่วยเหลือฉุกเฉิน

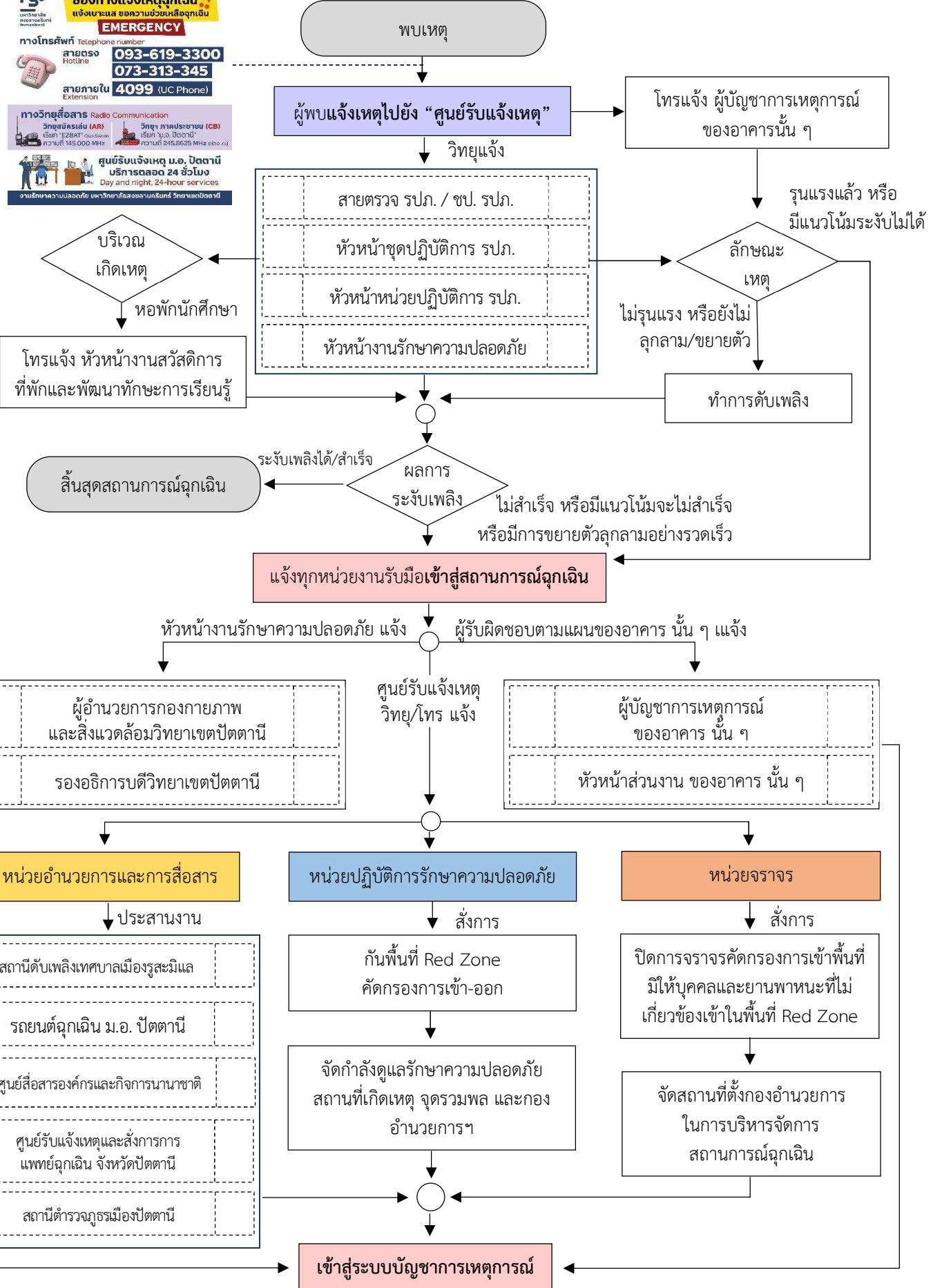
EMERGENCY

ทางโทรศัพท์ Telephone number
สายตรง Hotline **093-619-3300**
073-313-345
สายภายใน Extension **4099 (UC Phone)**

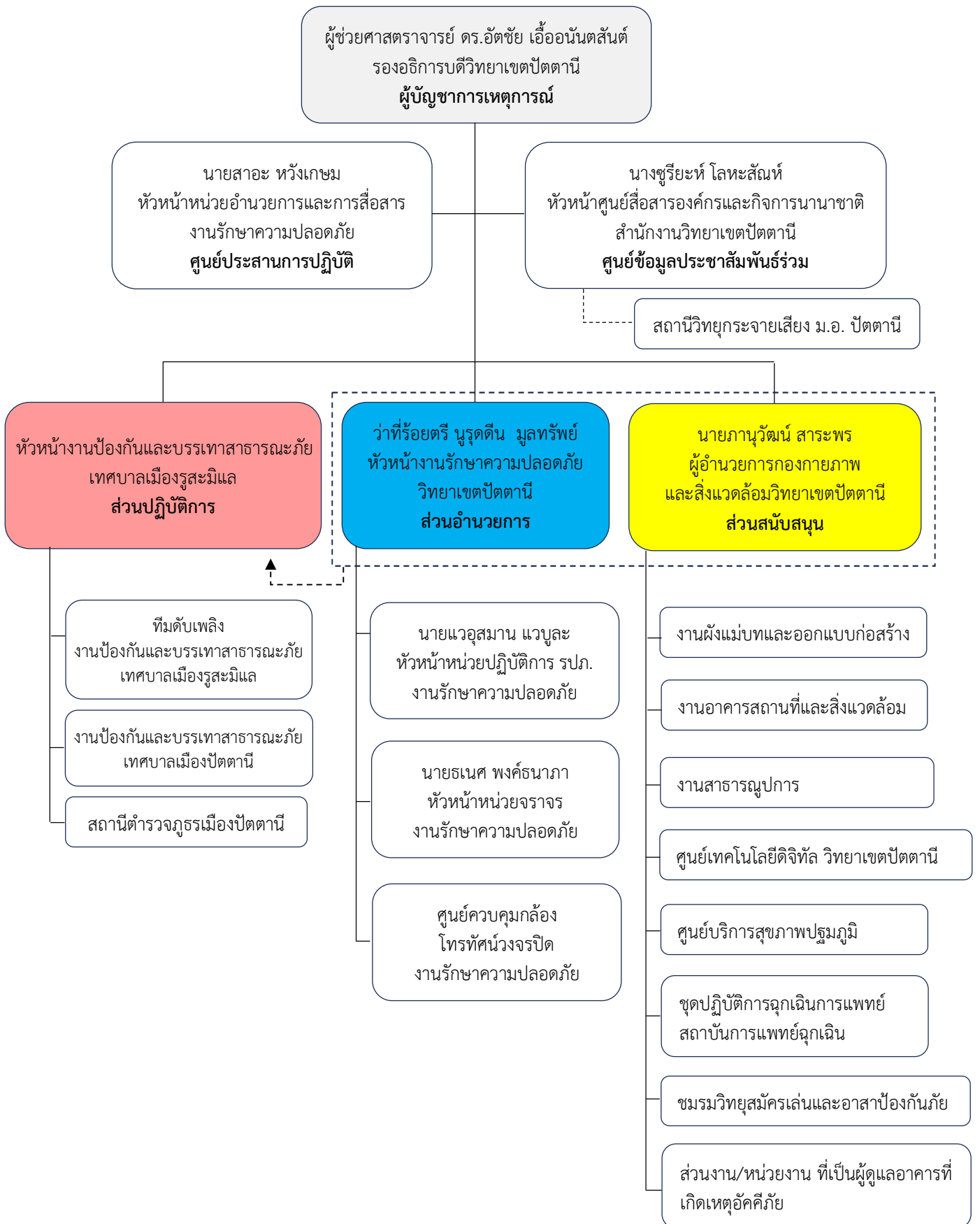
ทางวิทยุสื่อสาร Radio Communication
วิทยุสมัครเล่น (AR) (รับส่ง 2200AT) ความถี่ 145.000 MHz
วิทยุภาคประชาชน (CB) (รับส่ง 1.0-11.0) ความถี่ 245.8625 MHz (600-6.3)

ศูนย์รับแจ้งเหตุ ม.อ. ปัตตานี
บริการตลอด 24 ชั่วโมง
Day and night, 24-hour services

งานรักษาความปลอดภัย บริการจัดส่งจากบริษัท รักษาความปลอดภัย



10.5 ระบบบัญชาการเหตุการณ์



10.6 สิ้นสุดสถานการณ์ฉุกเฉิน

- 1) ศูนย์ข้อมูลประชาสัมพันธ์ร่วมจัดแถลงข่าว และแจ้งประชาคม วิทยาเขตปัตตานี ทราบถึงผลการปฏิบัติการ
- 2) ส่วนสนับสนุน จัดการประสานสถานที่ ระบบสาธารณูปโภค ระบบโครงข่ายสื่อสาร ระบบโทรคมนาคม ของกองอำนวยการ
- 3) ถอนกำลังพลต่าง ๆ เข้าปฏิบัติงานในภาวะปกติ และเตรียมพร้อมกำลังพลในการปฏิบัติการตามแผนฟื้นฟูหลังเกิดภาวะฉุกเฉิน
- 4) ตรวจสอบความปลอดภัยของพื้นที่ ตรวจสอบโครงสร้างอาคารมีความแข็งแรงพอหรือไม่ ในการเข้าไปสำรวจหรือดำเนินการใด ๆ ภายในอาคาร
- 5) ตรวจสอบระบบไฟฟ้า แก๊ส และน้ำประปา ว่ามีการรั่วไหลหรือเสียหายหรือไม่
- 6) ห้ามเข้าอาคารจนกว่าจะได้รับการอนุญาตจากเจ้าหน้าที่ที่เกี่ยวข้อง
- 7) รวบรวมข้อมูลเหตุการณ์ เช่น จุดเริ่มต้นของไฟ สาเหตุ และการตอบสนอง
- 8) ถ่ายภาพความเสียหายเพื่อใช้ในการเคลมประกันหรือวางแผนฟื้นฟู
- 9) แจ้งหน่วยงานที่เกี่ยวข้อง เช่น กรมป้องกันและบรรเทาสาธารณภัย หรือบริษัทประกันภัย
- 10) ส่วนอำนวยการ และศูนย์ข้อมูลประชาสัมพันธ์ร่วมจัดทำรายงานผลการปฏิบัติการ
- 11) ศูนย์ประสานการปฏิบัติ จัดทำหนังสือขอบคุณทุกส่วนงาน/หน่วยงาน

11. การฟื้นฟูหลังเกิดภาวะฉุกเฉิน (Recovery)

- 11.1 ฟื้นฟูพื้นที่และทรัพย์สิน
 - 1) ทำความสะอาดพื้นที่ที่ได้รับผลกระทบ
 - 2) ประเมินความเสียหายของทรัพย์สินและอุปกรณ์
 - 3) วางแผนการซ่อมแซม จัดซื้อใหม่ หรือสร้างใหม่ ตามลำดับความสำคัญ
- 11.2 ฟื้นฟูสภาพจิตใจของผู้ประสบเหตุ
 - 1) จัดให้มีการให้คำปรึกษาทางจิตวิทยา โดยเฉพาะผู้ที่ได้รับผลกระทบโดยตรง
 - 2) สนับสนุนการฟื้นฟูทางสังคม เช่น การกลับไปทำงานหรือเรียนตามปกติ
- 11.3 ประเมินผลและปรับปรุงแผนรับมือ
 - 1) ทบทวนแผนรับมือเหตุอัคคีภัยที่ใช้งานจริง ถึงจุดอ่อน ปัญหา ประสิทธิภาพในการปฏิบัติ
 - 2) ปรับปรุงแผนฉุกเฉินให้เหมาะสมยิ่งขึ้น เช่น เส้นทางอพยพ การฝึกซ้อม การติดตั้งอุปกรณ์เตือนภัย หรือการปฏิบัติการต่าง ๆ ในภารกิจนี้
 - 3) จัดฝึกอบรมเพิ่มเติมให้บุคลากร นักเรียน นักศึกษา หรือผู้พักอาศัยภายในวิทยาเขตปัตตานี
- 11.4 วางแผนความต่อเนื่องในการปฏิบัติการกิจของหน่วยงาน/ส่วนงาน
 - 1) จัดทำแผนฟื้นฟูการดำเนินงาน การย้ายสำนักงานชั่วคราว ห้องเรียนชั่วคราว การกู้คืนข้อมูล เป็นอาทิ
 - 2) ประเมินผลกระทบทางการเงิน ภารกิจหลัก หรือภารกิจสำคัญของหน่วยงาน/ส่วนงาน และวางแผนการฟื้นฟู
 - 3) การดำเนินการหลังเหตุอัคคีภัยไม่ใช่แค่การซ่อมแซม แต่เป็นการสร้างความมั่นใจว่าเหตุการณ์จะไม่เกิดซ้ำ และทุกคนสามารถกลับมาใช้ชีวิตได้อย่างปลอดภัยและมั่นคง

12. การฝึกซ้อม

งานรักษาความปลอดภัย กองกายภาพและสิ่งแวดล้อมวิทยาเขตปัตตานี รวมถึงผู้รับผิดชอบในการดูแลความปลอดภัย อาคารสถานที่ ระบบสาธารณูปการ การป้องกันและบรรเทาสาธารณภัยของส่วนงาน/หน่วยงานต่าง ๆ จะต้องดำเนินการซักซ้อมแผนปฏิบัติการตอบสนองต่อภาวะฉุกเฉิน กรณีอัคคีภัยอย่างน้อยปีละ 1 ครั้ง หรือตามความเหมาะสมตามสถานการณ์

13. การทบทวนและปรับปรุงแผน

ให้มีการทบทวนและปรับปรุงแผนให้มีข้อมูลเป็นปัจจุบัน และมีความสอดคล้องกับคำสั่ง/ระเบียบ/พ.ร.บ./หลักการ ที่เกี่ยวข้อง ประกอบกับปัญหาอุปสรรคที่พบจากการซ้อมแผนปฏิบัติการนี้ หรือหลังเกิดเหตุจริง ให้มีประสิทธิภาพมากยิ่งขึ้น โดยมอบหมายดังนี้ งานรักษาความปลอดภัย กองกายภาพและสิ่งแวดล้อมวิทยาเขตปัตตานี มีหน้าที่หลักในการปรับปรุงแผนนี้ โดยในส่วนของแผนดับเพลิงและอพยพหนีไฟ ชั้นต้น ของอาคารต่าง ๆ ให้เป็นหน้าที่ของหัวหน้าส่วนงาน หัวหน้าอาคาร หรือผู้ได้รับมอบหมายจากหัวหน้าส่วนงานนั้น ๆ

14. การประกาศใช้แผน

ประกาศใช้แผนและเริ่มปฏิบัติตามแผนปฏิบัติการตอบสนองต่อภาวะฉุกเฉิน กรณีอัคคีภัย มหาวิทยาลัยสงขลานครินทร์ วิทยาเขตปัตตานี ตั้งแต่วันที่ 20 ตุลาคม 2568 เป็นต้นไป



ลงชื่อ ว่าที่ร้อยตรี

Digitally signed: 2025.10.20 14:58:08 +07:00

ผู้จัดทำแผนและเสนอแผน

(นุชดิติน มุลทรัพย์)

นักวิชาการอุดมศึกษา



ลงชื่อ

Digitally signed: 2025.10.20 15:48:43 +07:00

ผู้เห็นชอบแผน

(นายภานุวัฒน์ สาระพร)

รักษาการแทนผู้อำนวยการกองกายภาพและสิ่งแวดล้อมวิทยาเขตปัตตานี



ลงชื่อ

Digitally signed: 2025.10.21 2:16:20 +07:00

ผู้อนุมัติแผน

(ผู้ช่วยศาสตราจารย์ ดร.อัตชัย เอื้ออนันตสันต์)

รองอธิการบดีวิทยาเขตปัตตานี

ภาคผนวก

ปกปิดสาธารณะ ข้อมูลส่วนบุคคล

#	ชื่อ - นามสกุล	ตำแหน่ง	สัญญาณเรียกขาน	โทรศัพท์

ปกปิดสาธารณะ ข้อมูลความถี่วิทยุ

หน่วยงานภายนอก

#	หน่วยงาน	ความถี่	สัญญาณเรียกขานวิทยุ	โทรศัพท์
1.	สถานีดับเพลิงเทศบาลเมืองสุระสมิแล			
2.	ศูนย์รับแจ้งเหตุและสั่งการการแพทย์ฉุกเฉิน จังหวัดปัตตานี			
3.	งานป้องกันและบรรเทาสาธารณภัย เทศบาลตำบลสุระสมิแล			
4.	ป้องกันและบรรเทาสาธารณภัยจังหวัดปัตตานี			
5.	สถานีตำรวจภูธรเมืองปัตตานี			

ปกปิดสาธารณะ ข้อมูลความถี่วิทยุ

ผู้รับผิดชอบในการอพยพหนีไฟ

อาคาร 1 สำนักงานอธิการบดีวิทยาเขตปัตตานี

ผู้บัญชาการเหตุการณ์	
ผู้อำนวยการกองกายภาพและสิ่งแวดล้อมวิทยาเขตปัตตานี (นายภาณุวัฒน์ สารพร)	
ทีมดับเพลิงขั้นต้น	
1. นายวิสูตร ฤทธิรงค์	
2. แม่บ้านประจำอาคาร 1 (นางกมลพร ทีฆาพล)	
3. สายตรวจรักษาความปลอดภัย เขต 1	
การอพยพ	
ผู้นำอพยพ	พื้นที่นำอพยพ
1. หัวหน้าหน่วยปฏิบัติการรักษาความปลอดภัย	ชั้น 1
2. หัวหน้าชุดปฏิบัติการรักษาความปลอดภัย	หอประชุม ม.อ. ปัตตานี ชูเกียรติปิტიเจริญกิจ ชั้น 1
3. นายวิสูตร ฤทธิรงค์	ห้องช่างเทคนิค ชั้น 2
4. สายตรวจรักษาความปลอดภัยเขต 1	ชั้น 2
ทีมค้นหา	
1. รองหัวหน้าชุดปฏิบัติการรักษาความปลอดภัย	
2. สายตรวจรักษาความปลอดภัย เขต 2	
3. สายตรวจรักษาความปลอดภัย โซนหอพักนักศึกษา	
4. สายตรวจรักษาความปลอดภัย เขต 3	

อาคาร 2 สำนักกองพัฒนานักศึกษาและศิษย์เก่าสัมพันธ์วิทยาเขตปัตตานี (ตึก A)

ผู้บัญชาการเหตุการณ์	
ผู้อำนวยการกองพัฒนานักศึกษาและศิษย์เก่าสัมพันธ์วิทยาเขตปัตตานี (นางณัฐนันท์ โรจน์สกุลกิจ)	
ทีมดับเพลิงขั้นต้น	
ผู้ดับเพลิง	พื้นที่ดับเพลิง
1. นางสาวเกษราภรณ์ เพชรเต็ม	ชั้น 1
2. นายอิสมาแอ เดร์	ชั้น 1
3. นายอิมรัน ยีเฮง	ชั้น 2
4. นายธนวิทย์ ช่วยชำแนก	ชั้น 2
5. สายตรวจรักษาความปลอดภัย เขต 1	ชั้น 1-2
การอพยพ	
ผู้นำอพยพ	พื้นที่นำอพยพ
1. นางสาวพัชรี ธรรมกิริติ	ชั้น 1 ห้องสารสนเทศและเลขานุการ
2. นางสาวนันทิยา กลิ่นสมหวัง	ชั้น 1 ห้องงานทุนการศึกษาและส่งเสริมทักษะอาชีพ
3. นางเครือมาส แก้วทอน	ชั้น 2 ห้องงานสวัสดิการที่พักและพัฒนาทักษะการเรียนรู้
4. นางสาวหุสนา มาลาญา	ชั้น 2 ห้องศูนย์อาสาสมัคร ม.อ.

ทีมค้นหา
1. นายอิมรัน ยีเฮง
2. นายธนวิทย์ ช่วยชำนาญ
3. นายโคจิรัตน์ เพ็ชรพาน
4. ว่าที่ร้อยตรีหญิง ธิดารัตน์ มณีพรหม

อาคาร 4 สำนักศูนย์ภาษา

ผู้บัญชาการเหตุการณ์	
นางสาวทานตะวัน อภารัตนคุณ	
ทีมดับเพลิงขั้นต้น	
1. นายชานูชี เจ๊ะมะ	
2. แม่บ้านประจำอาคาร 2	
3. สายตรวจรักษาความปลอดภัย เขต 1	
การอพยพ	
ผู้นำอพยพ	พื้นที่นำอพยพ
1. นายชานูชี เจ๊ะมะ	ชั้น 1
2. อาจารย์ผู้สอนขณะเกิดเหตุ	ชั้น 2
ทีมค้นหา	
1. รองหัวหน้าชุดปฏิบัติการรักษาความปลอดภัย	
2. สายตรวจรักษาความปลอดภัย เขต 2	
3. สายตรวจรักษาความปลอดภัย โซนหอพักนักศึกษา	
4. นายชานูชี เจ๊ะมะ	

อาคาร 9 สำนักศูนย์เทคโนโลยีดิจิทัล วิทยาเขตปัตตานี

ผู้บัญชาการเหตุการณ์	
ผู้อำนวยการศูนย์เทคโนโลยีดิจิทัล วิทยาเขตปัตตานี (นางสาววิชุดา แก้วนพรัตน์)	
ทีมดับเพลิงขั้นต้น	
ผู้ดับเพลิง	พื้นที่ดับเพลิง
1. นายไชนันต์ สมะมาแอ	ชั้น 1
2. นายสนธยา เมืองโต	ชั้น 2
3. นายธนาเทพ จันทรเดช	ชั้น 3
4. สายตรวจรักษาความปลอดภัย เขต 1	ชั้น 1-3
การอพยพ	
ผู้นำอพยพ	พื้นที่นำอพยพ
1. นางนริศรา นิลพัฒน์	ชั้น 1 ห้อง 09103
2. นายจรัส เรืองนรงค์	ชั้น 1 ห้อง 09106
3. นายสนธยา เมืองโต	ชั้น 2 ห้อง 09204

ผู้นำอพยพ	พื้นที่นำอพยพ
4. นางสาวจารีต้า สมุทเสนีโต	ชั้น 3 ห้อง 09301
5. นายญาท์ญา สะมะแอ	ชั้น 2 ห้อง 09303
6. นายสายัณ อีนชนะ	ชั้น 3 ห้อง 09306
ทีมค้นหา	
1. นายจรัส เรืองนรงค์	
2. นายริชิวัน แวหะมะ	
3. นายสิริกวี เอียดตรง	
4. นายอานันต์ સાမே	

อาคาร 13 สำนักกองพัฒนานักศึกษาและศิษย์เก่าสัมพันธ์วิทยาเขตปัตตานี (ตึก B)

ผู้บัญชาการเหตุการณ์	
หัวหน้างานบริการสุขภาพและเสริมสุขภาวะ (นางสาวสุธีรา โกมลาลัย)	
ทีมดับเพลิงขั้นต้น	
ผู้ดับเพลิง	พื้นที่ดับเพลิง
1. นายปิยะพล สุทธิพันธ์	ชั้น 1-2
2. นายฮาดีฟ ลาเตะ	ชั้น 1-2
การอพยพ	
ผู้นำอพยพ	พื้นที่นำอพยพ
1. นางสาวรัตนา ฮกคี	ชั้น 1 ห้องงานพัฒนาศักยภาพนักศึกษา
2. นางสาวแวรุสนา แวนุแข็ง	ชั้น 1 ห้องศูนย์อาสาสมัคร ม.อ.
3. นางสาวปัทมา มูฮิตาปี	ชั้น 2 ห้องงานบริการสุขภาพและเสริมสุขภาวะ
ทีมค้นหา	
1. ว่าที่ร้อยตรี อีสมาแอ มาหะ	
2. นายกรวิษณุ ศรีสมบัติ	
3. นายรอซาลี เจะละ	
4. นางสาวปรารธนา ช่อมงคลอุดม	

อาคาร 14 อาคารปฏิบัติการคอมพิวเตอร์

ผู้บัญชาการเหตุการณ์	
ผู้อำนวยการศูนย์เทคโนโลยีดิจิทัล วิทยาเขตปัตตานี (นางสาววิชุดา แก้วนพรัตน์)	
ทีมดับเพลิงขั้นต้น	
1. นายสมชาย ศรียาเทพ	
2. แม่บ้านประจำอาคาร 14	
3. สายตรวจรักษาความปลอดภัยเขต 1	
การอพยพ	
ผู้นำอพยพ	พื้นที่นำอพยพ
1. นายสมชาย ศรียาเทพ	ชั้น 1
2. อาจารย์ผู้สอน/วิทยากร ขณะเกิดเหตุ	ชั้น 1-2

ทีมค้นหา
1. รองหัวหน้าชุดปฏิบัติการรักษาความปลอดภัย
2. สายตรวจรักษาความปลอดภัย เขต 2
3. สายตรวจรักษาความปลอดภัย โชนหอพักนักศึกษา
4. สายตรวจรักษาความปลอดภัย เขต 3

อาคาร 19 อาคารเรียนรวม 1

ผู้บัญชาการเหตุการณ์	
หัวหน้าอาคาร 19 (นายวิษณุ เพชรประวัตติ)	
ทีมดับเพลิงขั้นต้น	
1. นายสมปอง นุศรี	
2. นายภาค สายอ่อนตา	
3. สายตรวจรักษาความปลอดภัยเขต 2	
การอพยพ	
ผู้นำอพยพ	พื้นที่นำอพยพ
1. นายภารจ พิริยพล	ชั้น 1 ห้องสำนักงาน
2. นางละออน แก้วมณี	ชั้น 2 ห้องเรียน
3. นางสาวรุสนา มามู	ชั้น 3 ห้องเรียน
4. นางนิระ ไชร์ดี	ชั้น 4 ห้องเรียน
2. อาจารย์ผู้สอน/วิทยากร ขณะเกิดเหตุ	ชั้น 1-4 ห้องเรียน
ทีมค้นหา	
1. รองหัวหน้าชุดปฏิบัติการรักษาความปลอดภัย	
2. สายตรวจรักษาความปลอดภัย เขต 2	
3. สายตรวจรักษาความปลอดภัย เขต 3	
4. สายตรวจรักษาความปลอดภัย เขต 4	

อาคาร 29 สำนักงานรักษาความปลอดภัย

ผู้บัญชาการเหตุการณ์	
หัวหน้างานรักษาความปลอดภัย (ว่าที่ร้อยตรี นูรุดดีน มุลทรัพย์)	
ทีมดับเพลิงขั้นต้น	
ผู้ดับเพลิง	พื้นที่ดับเพลิง
1. นายแวซอเฮาะ สะมะแอ	ชั้น 1
2. นายซูเบิร์ มะเต็ง	ชั้น 1
3. นายรอยาหัน มะเกะ	ชั้น 1
4. นายสิทธิโชค ล่องสุวรรณ	ชั้น 1
5. พนักงานรักษาความปลอดภัย ประจำจุดตรวจประตู 1	บริเวณรอบอาคาร

การอพยพ	
ผู้นำอพยพ	พื้นที่นำอพยพ
1. นางวันไชนับ มูลทรัพย์	ชั้น 1 ห้องหน่วยอำนวยการและการสื่อสาร
2. นายธเนศ พงศ์ธนาภา	ชั้น 1 ห้องหน่วยจรรยา
3. นายชนบ หมื่นแก้ว	ชั้น 1 โถงกลางหน่วยปฏิบัติการ รปภ. ชั้น 1 ห้องชมรมวิทยุสมัครเล่นฯ ม.อ. ปัตตานี
4. นายมะรอนิง ดอเลาะ	
5. นายอารม ส่งอำไพ	
6. นายพนม ชันธ์สามล	
ทีมค้นหา	
1. รองหัวหน้าชุดปฏิบัติการรักษาความปลอดภัย	
2. สายตรวจรักษาความปลอดภัย เขต 2	
3. สายตรวจรักษาความปลอดภัย โซนหอพักนักศึกษา	
4. สายตรวจรักษาความปลอดภัย เขต 3	

อาคาร 39 สำนักกองกายภาพและสิ่งแวดล้อมวิทยาเขตปัตตานี

ผู้บัญชาการเหตุการณ์	
ผู้อำนวยการกองกายภาพและสิ่งแวดล้อมวิทยาเขตปัตตานี (นายภาณุวัฒน์ สาระพร)	
ทีมดับเพลิงขั้นต้น	
1. นายสาอะ หวังเกษม	
2. นายสิริเดช บุญอิน	
3. นายณรงค์วิทย์ อังกะตระกูล	
การอพยพ	
ผู้นำอพยพ	พื้นที่นำอพยพ
1. นายณรงค์วิทย์ อังกะตระกูล	ห้องงานอาคารสถานที่และสิ่งแวดล้อม
2. นายสาอะ หวังเกษม	ห้องงานรักษาความปลอดภัย
3. นายประทีป พรหมยอด	ห้องงานสาธารณูปการ
4. นายชาญชัย พันธุ์ชิต	ห้องงานหน่วยซ่อมบำรุงรักษา
ผู้ตรวจค้นหา	
1. นายพิพัฒน์ โพธิ์แก้ว	
2. นายประทีป พรหมยอด	
3. นางสาวไสร้หนับ หวันอิ	

อาคาร 43 สำนักงานยานยนต์

ผู้บัญชาการเหตุการณ์	
หัวหน้างานยานยนต์	
ทีมดับเพลิงขั้นต้น	
1. นายณัฐพล สุ่นอก	
2. แม่บ้านประจำอาคาร 1 (นางสาวกุลธิดา แดงเล็ก)	
3. สายตรวจรักษาความปลอดภัย เขต 1	

การอพยพ	
ผู้นำอพยพ	พื้นที่นำอพยพ
นางสาวอุษษญา จินดารัตน์	ชั้น 1 ห้องสำนักงานยานยนต์
ทีมค้นหา	
1. รองหัวหน้าชุดปฏิบัติการรักษาความปลอดภัย	
2. สายตรวจรักษาความปลอดภัย เขต 2	
3. สายตรวจรักษาความปลอดภัย โซนหอพักนักศึกษา	

รองหัวหน้าชุดปฏิบัติการรักษาความปลอดภัย

ผู้บัญชาการเหตุการณ์	
หัวหน้าอาคาร 58 (นายวิษณุ เพชรประวัติ)	
ทีมดับเพลิงขั้นต้น	
1. นายนครินทร์ ปานเกิด	
2. นายกรกต ขวัญทุม	
3. สายตรวจรักษาความปลอดภัยเขต 2	
การอพยพ	
ผู้นำอพยพ	พื้นที่นำอพยพ
1. นางสาวกามีละห์ ดอเล็ง	ชั้น 1 ห้องสำนักงาน
2. นางมีสนะ บือแน	ชั้น 2 ห้องเรียน
3. นางสาวย์สมิ์ ตูมาลี	ชั้น 3 ห้องเรียน
2. อาจารย์ผู้สอน/วิทยากร ขณะเกิดเหตุ	ชั้น 1-3 ห้องเรียน
ทีมค้นหา	
1. รองหัวหน้าชุดปฏิบัติการรักษาความปลอดภัย	
2. สายตรวจรักษาความปลอดภัย เขต 2	
3. สายตรวจรักษาความปลอดภัย เขต 3	
4. สายตรวจรักษาความปลอดภัย เขต 4	

อาคาร 56 อาคารพัฒนาศึกษาพนักงานศึกษา (SLC)

ผู้บัญชาการเหตุการณ์	
ผู้อำนวยการกองพัฒนานักศึกษาและศิษย์เก่าสัมพันธ์วิทยาเขตปัตตานี (นางณัฏฐนันท์ โรจน์สกุลกิจ)	
ทีมดับเพลิงขั้นต้น	
1. องค์การบริหาร องค์การนักศึกษา	ชั้น 1-2
2. สภานักศึกษา องค์การนักศึกษา	ชั้น 2
3. ชมรมอาสาพัฒนาชนบท ม.อ. ปัตตานี	ชั้น 3
4. สายตรวจรักษาความปลอดภัย เขต 1	ชั้น 1-3

การอพยพ	
ผู้นำอพยพ	พื้นที่นำอพยพ
1. ประธานชมรมดนตรีสากล	ชั้น 1
2. นายกองค้การบริหาร องค์กรนักศึกษา	ชั้น 2
3. ประธานชมรมอาสาพัฒนาชนบท	ชั้น 3
ทีมค้นหา	
1. รองหัวหน้าชุดปฏิบัติการรักษาความปลอดภัย	
2. สายตรวจรักษาความปลอดภัย เขต 2	
3. สายตรวจรักษาความปลอดภัย โชนหอพักนักศึกษา	
4. สายตรวจรักษาความปลอดภัย เขต 3	

อาคาร 74 สำนักงานวิทยาเขตปัตตานี

ผู้บัญชาการเหตุการณ์	
รองอธิการบดีวิทยาเขตปัตตานี	
ทีมดับเพลิงขั้นต้น	
ผู้ดับเพลิง	พื้นที่ดับเพลิง
1. นายวิโรจน์ จิเหม	ชั้น 1
2. นายวรารุฒิ ศรีวิไล	
3. นายวุฒิพงศ์ เทพพิทักษ์	
4. นายสุไลมัน ปาล๊ะ	ชั้น 2
5. นายนราวิชญ์ แก้วพิทักษ์	
6. นางสาวตัสนีม บากา	
7. นางสาวเซาดา สماعيل	ชั้น 3
8. นางนาลยา ปานเกิด	
9. นายศักรินทร์ เสาร์พูน	ชั้น 4
10. นายมุฮัมมัดซุฟยาน บาและ	
11. นายมะรอปปี สาแม	ชั้น 5
12. นายศักดิ์ชัย นาทอภินันท์	
13. นางสาววรรณิ มาหิละ	ชั้น 6
14. นางสาวโซเฟีย หะยีสาแม	
15. พนักงานรักษาความปลอดภัย ประจำอาคาร	ชั้น 1-7
16. สายตรวจรักษาความปลอดภัย เขต 2	ชั้น 1-7
การอพยพ	
ผู้นำอพยพ	พื้นที่นำอพยพ
1. นายเซาฟี แคนและ	ชั้น 1 ห้องงานทะเบียนและรับนักศึกษา
2. นางปฎิภา เผือกน้อย	ชั้น 1 ห้องงานพัสดุ
3. นางสาวธนากร ปานเดย์	ชั้น 1 ห้องศูนย์บริหารการเงินการคลังวิทยาเขตปัตตานี
4. นางซูริยะห์ โลหะสัณห์	ชั้น 1 ห้องศูนย์สื่อสารองค์กรและกิจการนานาชาติ
5. นายทวีพงษ์ ญูนี้	ชั้น 2 งานบริหารทรัพยากรบุคคล

ผู้นำอพยพ	พื้นที่นำอพยพ
6. นายบุญคอรีย์ แก้วกับทอง	ชั้น 2 ห้องกองบริหารวิชาการและวิจัยวิทยาเขตปัตตานี
7. นางสาวกาญจนา เอียดเจริญ	ชั้น 2 ห้องงานสารบรรณ อำนวยการ และการประชุม
8. นางสิริวรรณ สุขแก้ว	ชั้น 2 ห้องศูนย์บริหารจัดการทรัพยากรสิน วิทยาเขตปัตตานี
9. ผศ. ดร.อัครชัย เอื้ออนันตสันต์	ชั้น 3 ห้องผู้บริหาร
10. นางธวัลรัตน์ ว่องกมลปัญญา	ชั้น 4 ห้องกองยุทธศาสตร์และพัฒนาวิทยาเขตปัตตานี
ผู้นำอพยพ	พื้นที่นำอพยพ
11. นายสุริยะ มาศจิตต์	ชั้น 5 ห้องงานผังแม่บทและออกแบบก่อสร้าง
12. ดร.ไอรัน แอดะสง	ชั้น 6 ห้องศูนย์ประสานงานการวิจัยแก้ไขปัญหาความยากจน แบบบูรณาการจังหวัดปัตตานี
13. รศ. ดร.สามารถ ทองเฟือ	ชั้น 6 ห้องศูนย์สมุทรรัฐเอเชียตะวันออกเฉียงใต้ศึกษา
ทีมค้นหา	
1. พนักงานรักษาความปลอดภัยประจำอาคาร 74	
2. สายตรวจรักษาความปลอดภัย เขต 2	
3. สายตรวจรักษาความปลอดภัย เขต 3	
4. สายตรวจรักษาความปลอดภัย เขต 4	

อาคารโรงอาหารลานอิฐ

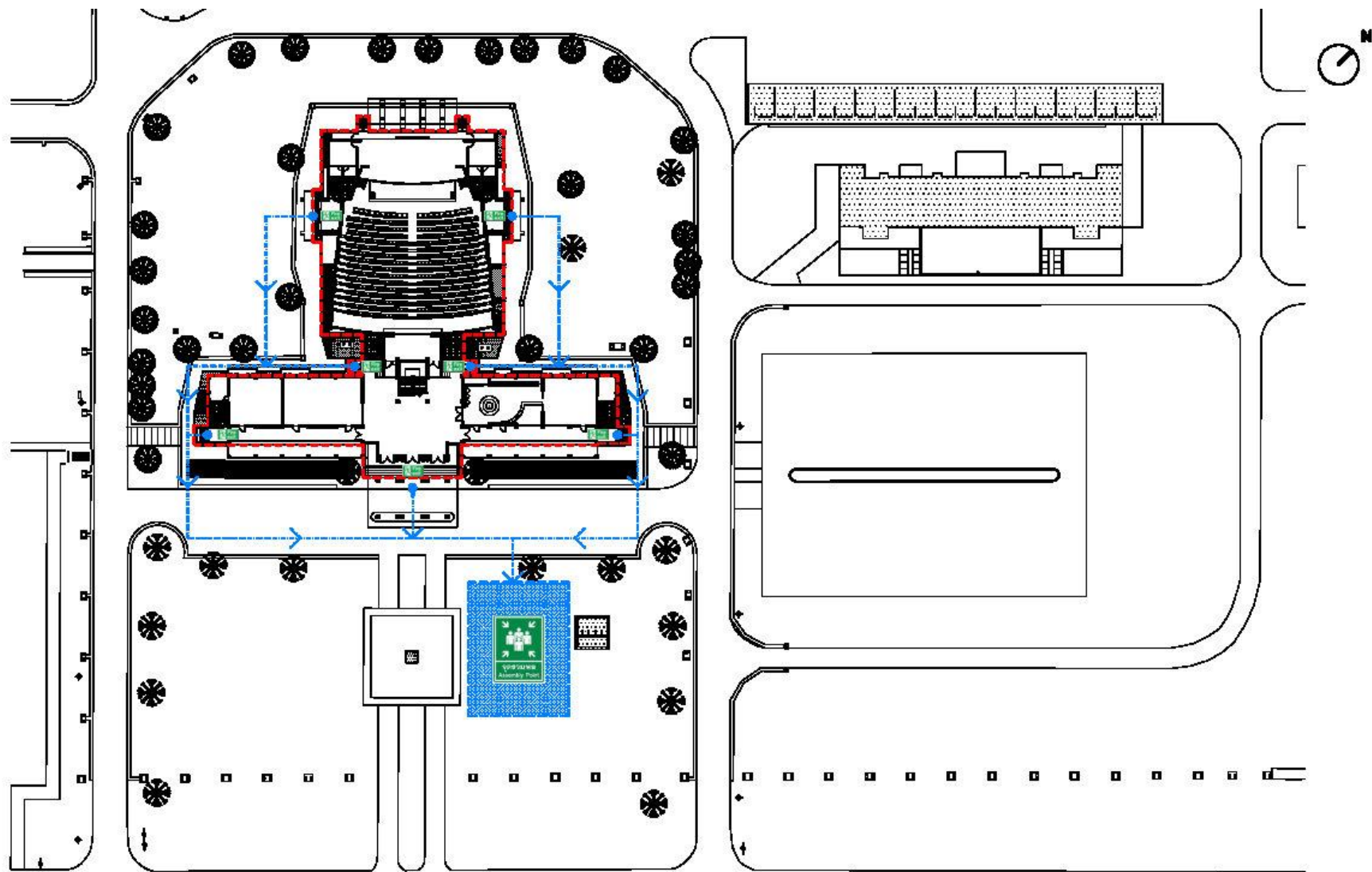
ผู้บัญชาการเหตุการณ์	
หัวหน้างานบริการสุขภาพและเสริมสุขภาวะ (นางสาวสุธีรา โกมลมาลัย)	
ทีมดับเพลิงขั้นต้น	
1. แม่บ้านประจำอาคาร (นางสาวคอรีย์เยาะห์ ปูตะ)	
2. สายตรวจรักษาความปลอดภัย เขต 1	
3. สายตรวจรักษาความปลอดภัย โซนหอพักนักศึกษา	
การอพยพ	
ผู้นำอพยพ	พื้นที่นำอพยพ
1. แม่บ้าน คนที่ 1	โซนล่าง
2. แม่บ้าน คนที่ 2	โซนเนินบน
ทีมค้นหา	
1. รองหัวหน้าชุดปฏิบัติการรักษาความปลอดภัย	
2. สายตรวจรักษาความปลอดภัย เขต 2	
3. สายตรวจรักษาความปลอดภัย โซนหอพักนักศึกษา	
4. สายตรวจรักษาความปลอดภัย เขต 3	

อาคารโรงอาหารลานประดู่

ผู้บัญชาการเหตุการณ์	
หัวหน้างานบริการสุขภาพและเสริมสุขภาพ (นางสาวสุธีรา โกมลาลัย)	
ทีมดับเพลิงขั้นต้น	
1. แม่บ้าน คนที่ 1 (นางเสาวลักษณ์ ส่งอำไพ)	
2. สายตรวจรักษาความปลอดภัย เขต 1	
3. สายตรวจรักษาความปลอดภัย โซนหอพักนักศึกษา	
การอพยพ	
ผู้นำอพยพ	พื้นที่นำอพยพ
1. แม่บ้าน คนที่ 1	ชั้น 1
2. แม่บ้าน คนที่ 2	ชั้น 2
ทีมค้นหา	
1. รองหัวหน้าชุดปฏิบัติการรักษาความปลอดภัย	
2. สายตรวจรักษาความปลอดภัย เขต 2	
3. สายตรวจรักษาความปลอดภัย โซนหอพักนักศึกษา	
4. สายตรวจรักษาความปลอดภัย เขต 3	

แผนผังเส้นทางอพยพหนีไปยังจุดรวมพล

เส้นทางหนีไฟไปยังจุดรวมพล อาคาร 1 สำนักงานอธิการบดีวิทยาเขตปัตตานี



----- เส้นแนวแสดงอาคารสำนักงานอธิการบดีวิทยาเขตปัตตานี (อาคาร 1) รวมพื้นที่ใช้สอยทั้งหมด 2,179 ตารางเมตร
▨ แสดงพื้นที่นอกเหนือการดำเนินการสำนักงานสีเขียว

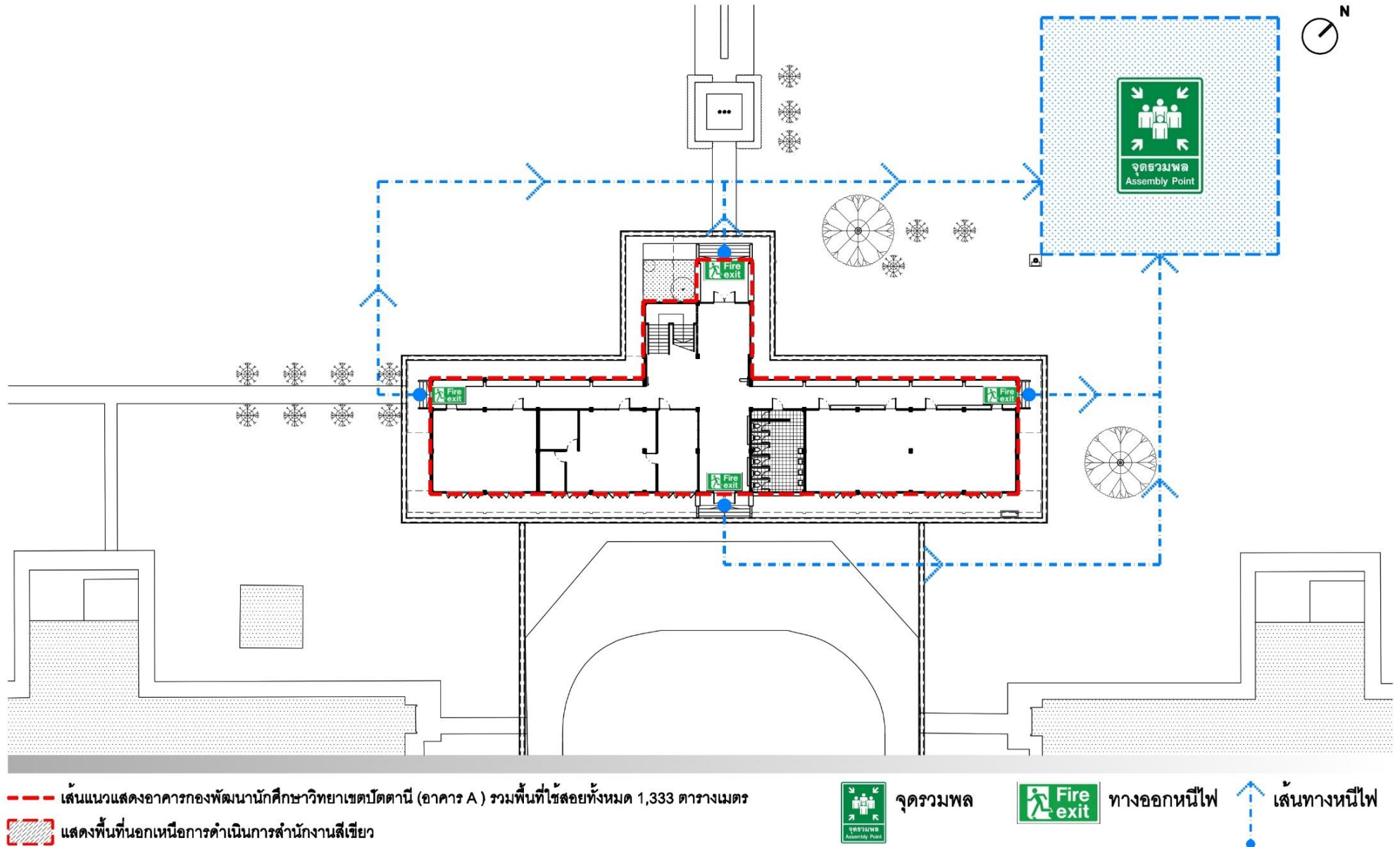


ทางออกหนีไฟ

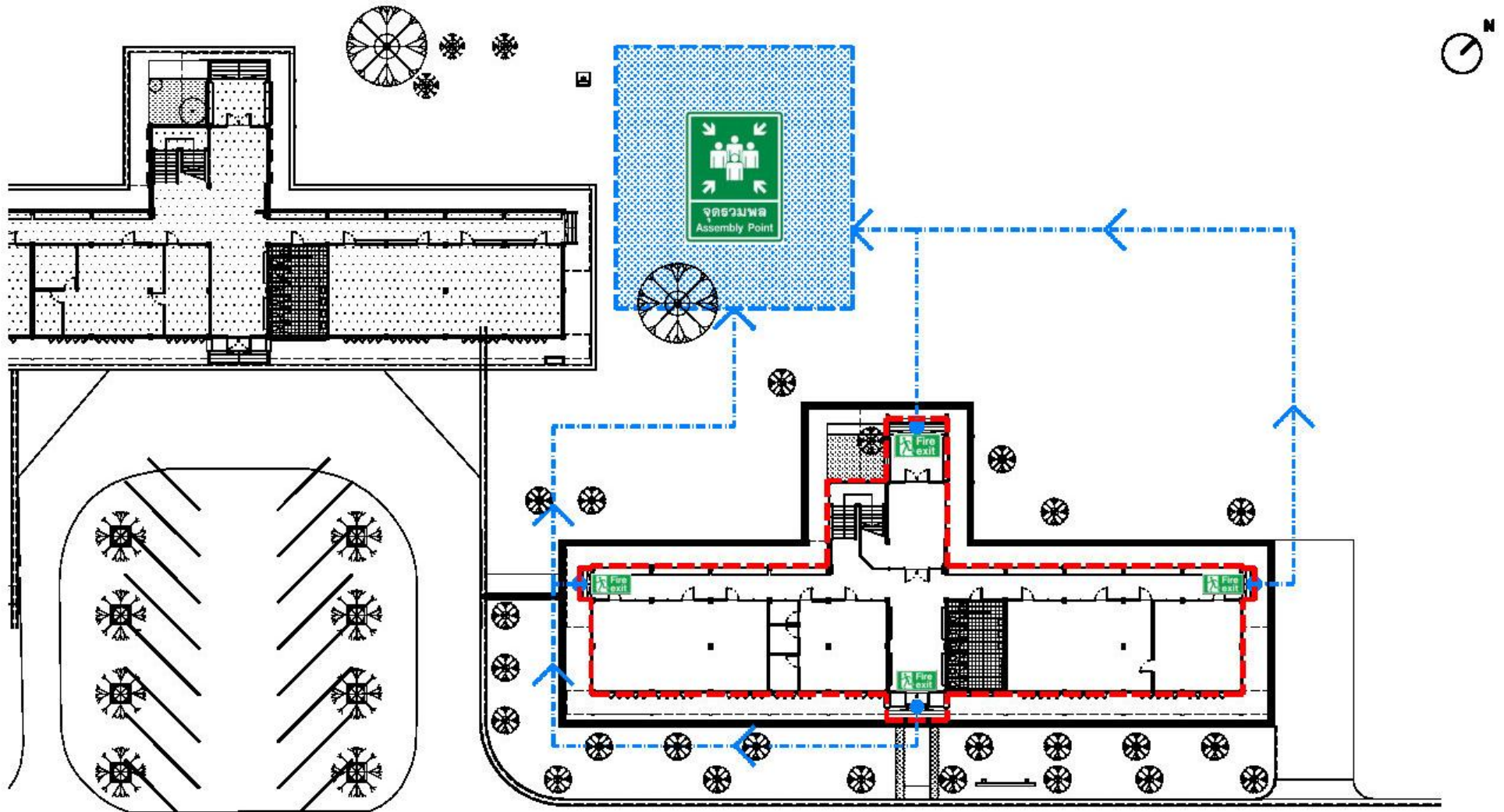


เส้นทางหนีไฟ

เส้นทางหนีไฟไปยังจุดรวมพล อาคาร 2 สำนักกองพัฒนานักศึกษาและศิษย์เก่าสัมพันธ์วิทยาเขตปัตตานี (ตึก A)



เส้นทางหนีไฟไปยังจุดรวมพล อาคาร 4 สำนักศูนย์ภาษา

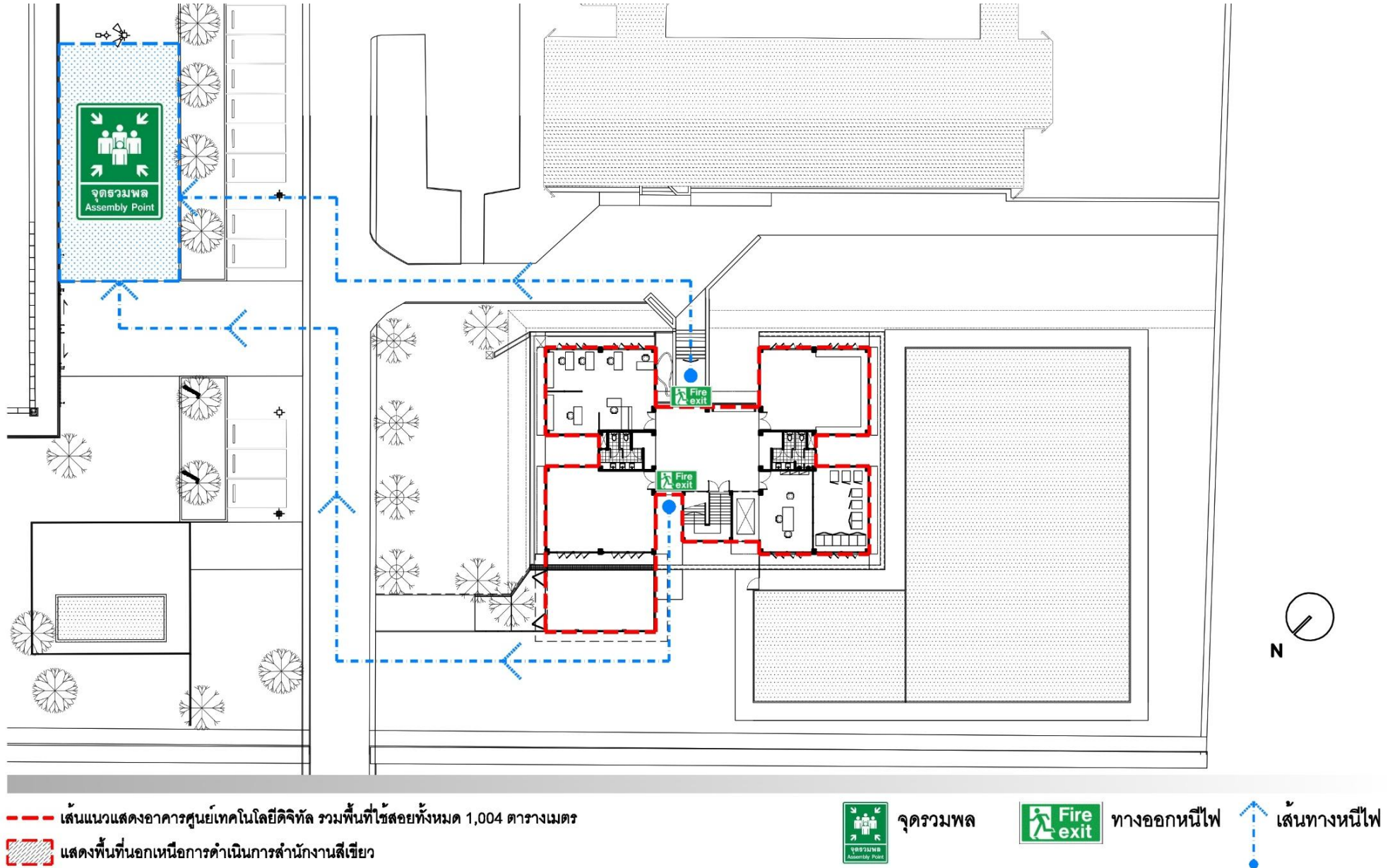


--- เส้นแนวแสดงอาคารศูนย์ภาษา มหาวิทยาลัยอัสสัมชัญ (อาคาร 4) รวมพื้นที่ใช้สอยทั้งหมด 1,333 ตารางเมตร

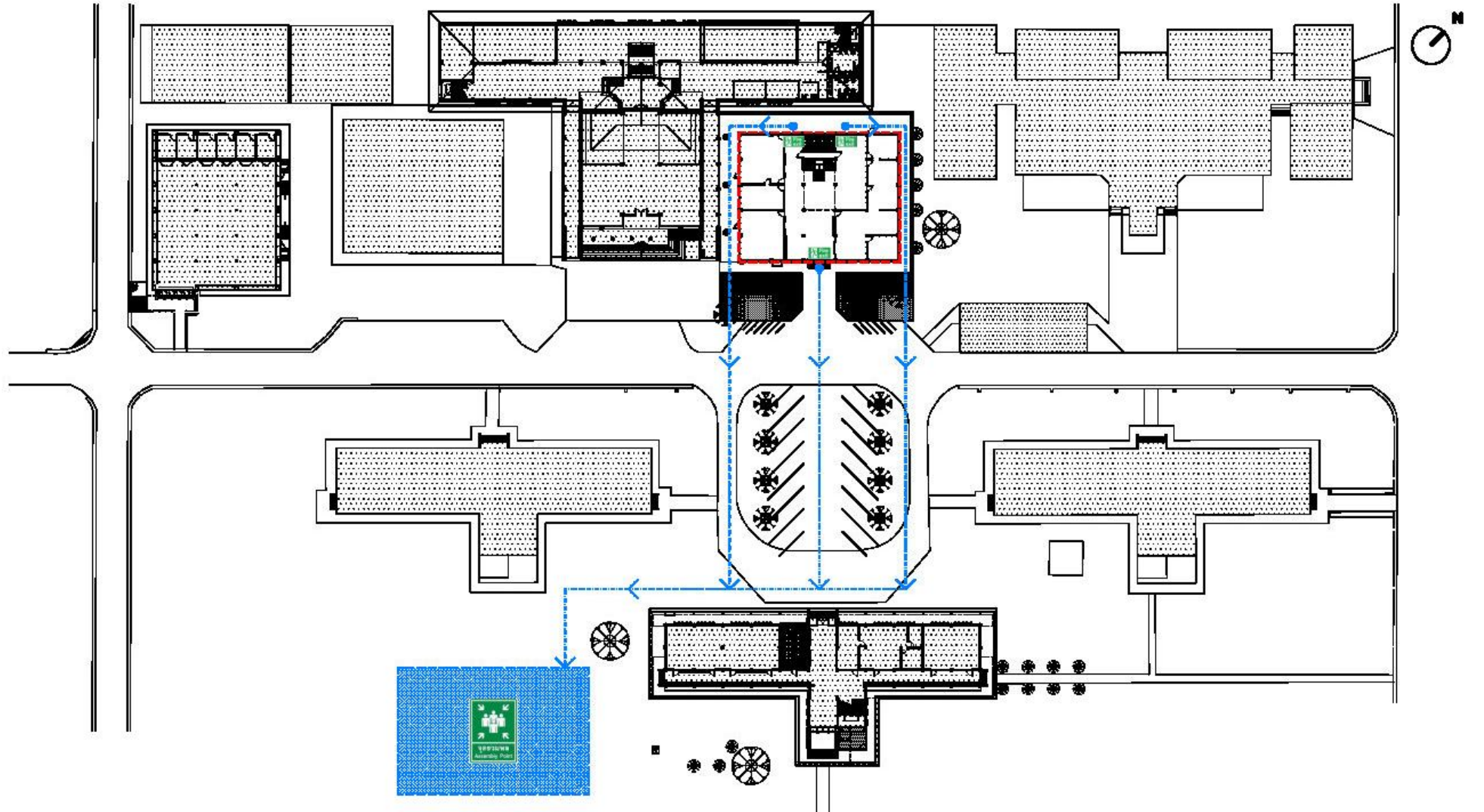
▨ แสดงพื้นที่นอกเหนืออาคารดำเนินการดำเนินงานสีเขียว



เส้นทางหนีไฟไปยังจุดรวมพล อาคาร 9 สำนักศูนย์เทคโนโลยีดิจิทัล วิทยาเขตปัตตานี



เส้นทางหนีไฟไปยังจุดรวมพล อาคาร 13 สำนักกองพัฒนานักศึกษาและศิษย์เก่าสัมพันธ์วิทยาเขตปัตตานี (ตึก B)



เส้นแนวแสดงอาคารของพัฒนานักศึกษาวิทยาเขตปัตตานี (อาคาร B) รวมพื้นที่ใช้สอยทั้งหมด 1,051 ตารางเมตร

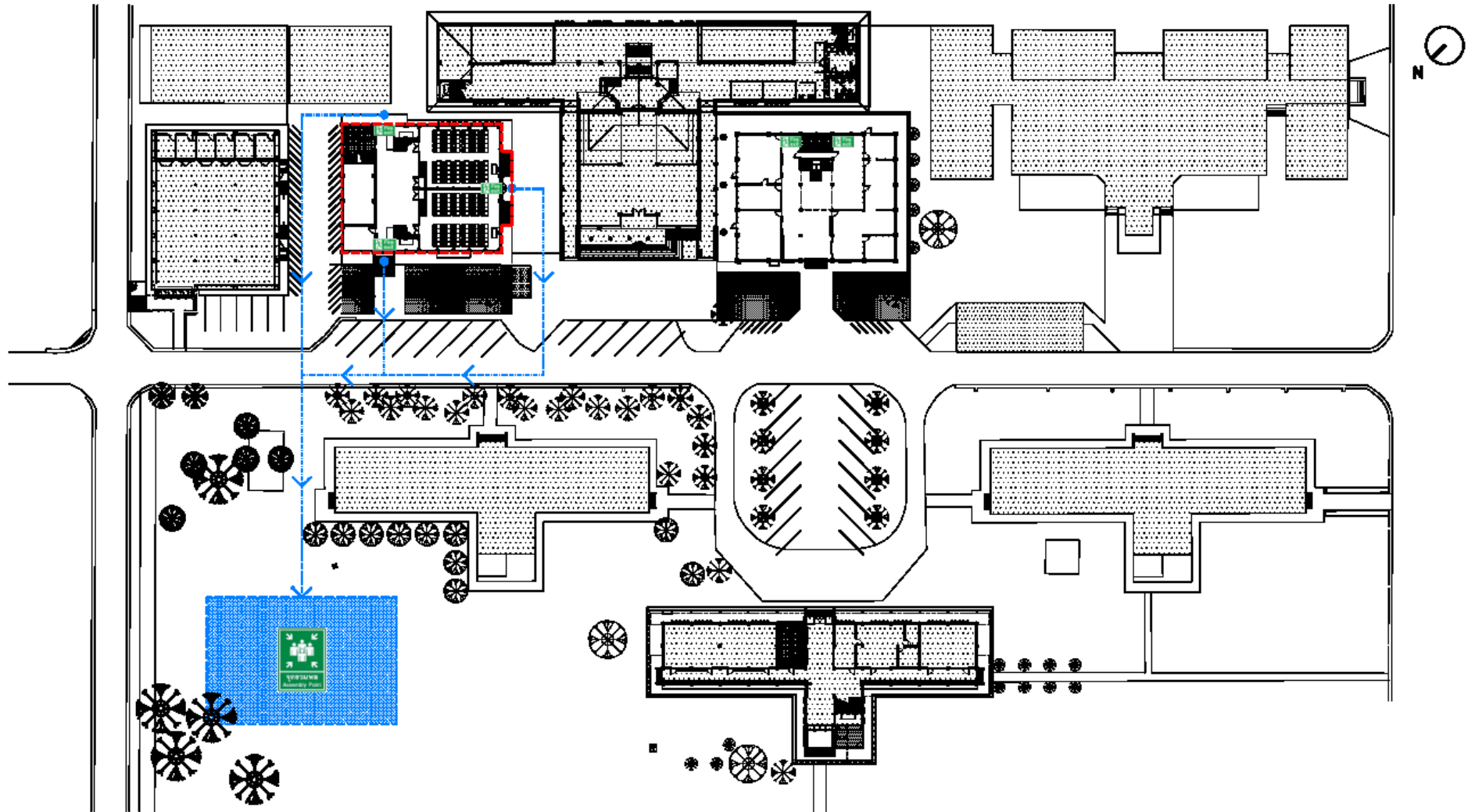
แสดงพื้นที่นอกเหนือการดำเนินการสำนักงานสีเขียว



ทางออกหนีไฟ



เส้นทางหนีไฟไปยังจุดรวมพล อาคาร 14 อาคารปฏิบัติการคอมพิวเตอร์



เส้นแนวแสดงอาคารปฏิบัติการคอมพิวเตอร์ (อาคาร 14) รวมพื้นที่ใช้สอยทั้งหมด 1,000 ตารางเมตร

แสดงพื้นที่นอกเหนือการดำเนินการสำนักงานสีเขียว



จุดรวมพล

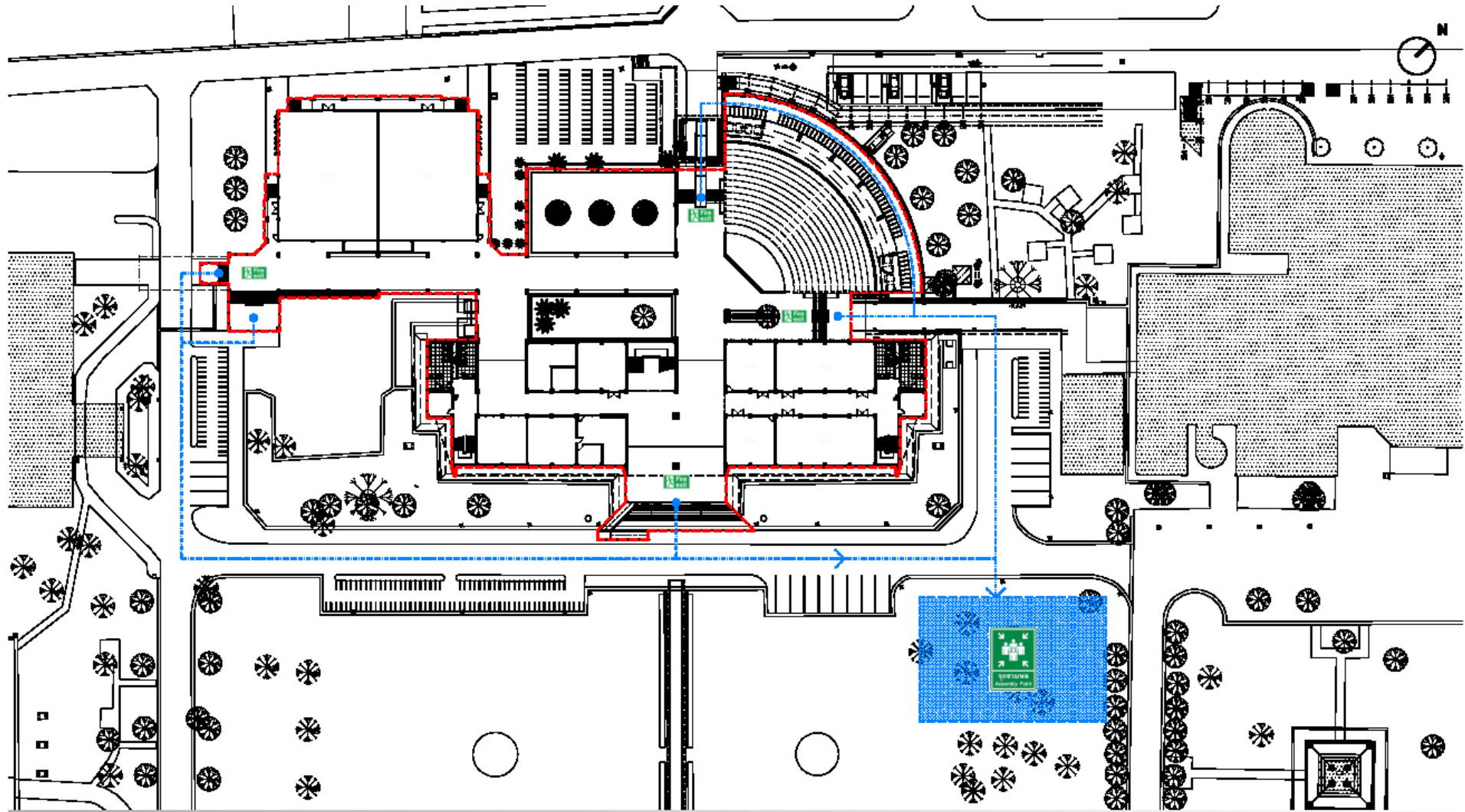


ทางออกหนีไฟ



เส้นทางหนีไฟ

เส้นทางหนีไฟไปยังจุดรวมพล อาคาร 19 อาคารเรียนรวม 1



เส้นแนวแสดงอาคารเรียนรวม 1 (อาคาร 19) รวมพื้นที่ใช้สอยทั้งหมด 9,500 ตารางเมตร

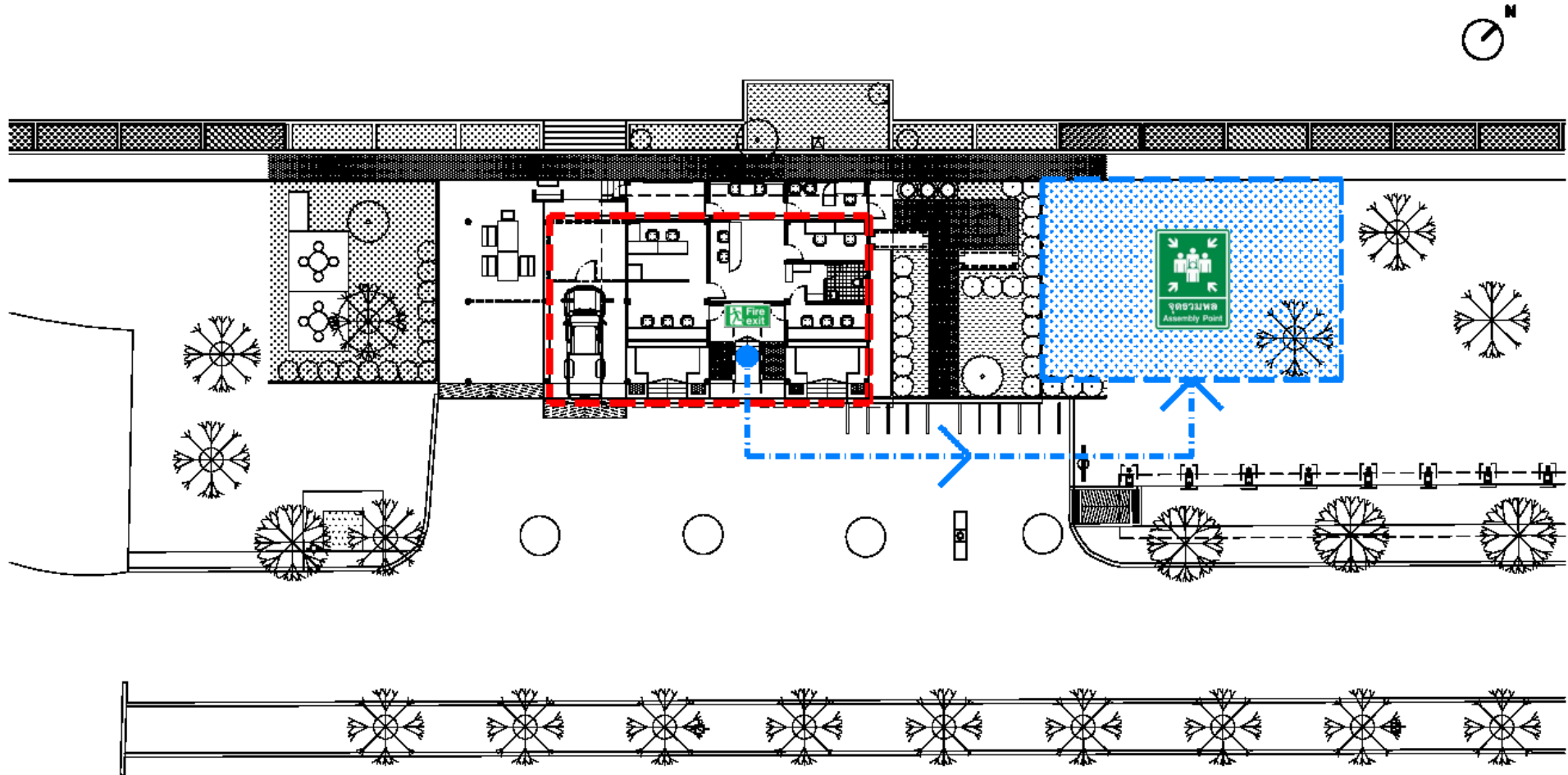
แสดงพื้นที่นอกเหนือการดำเนินการสำนักงานสีเขียว



ทางออกหนีไฟ



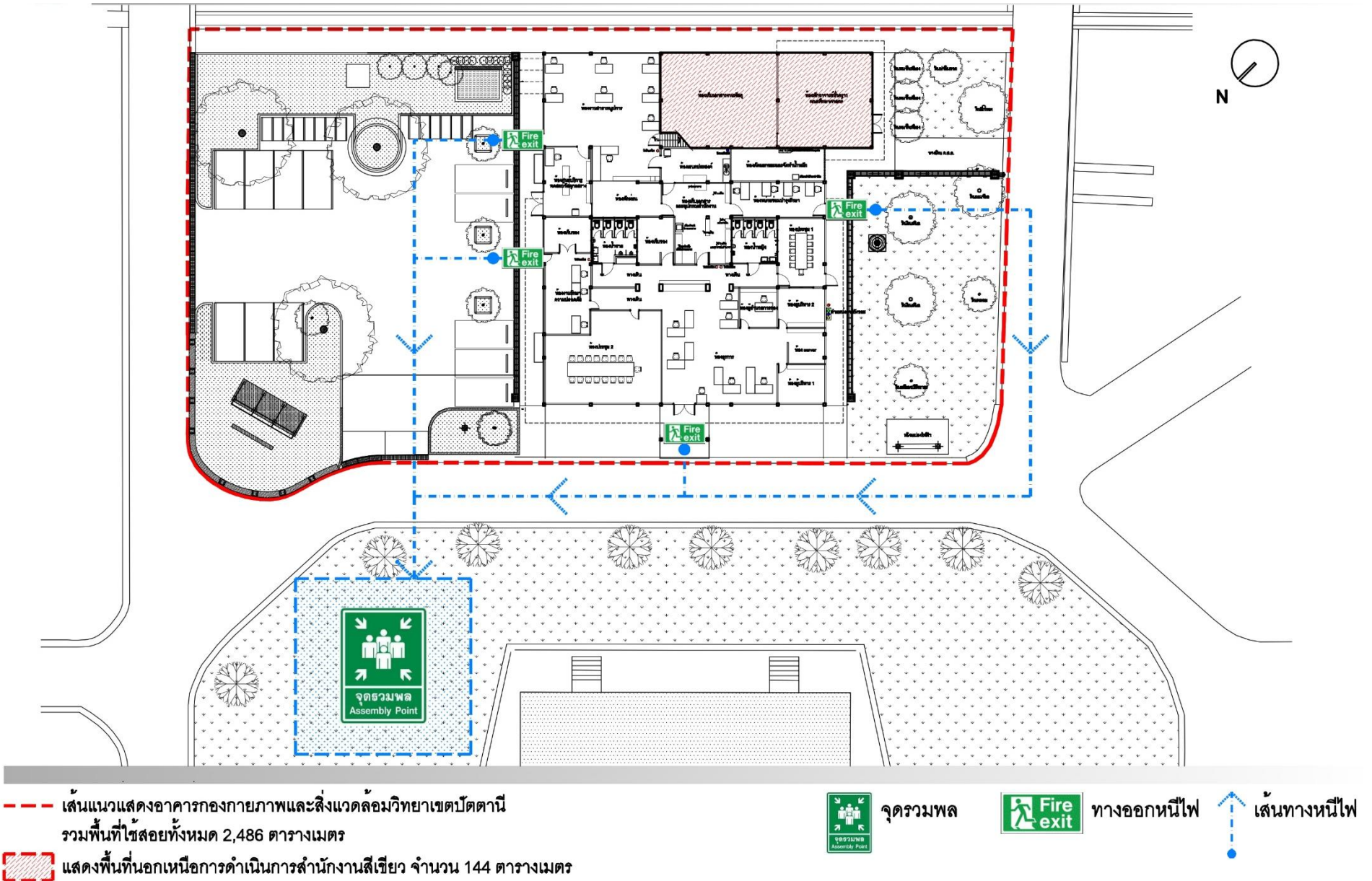
เส้นทางหนีไฟไปยังจุดรวมพล อาคาร 29 สำนักงานรักษาความปลอดภัย



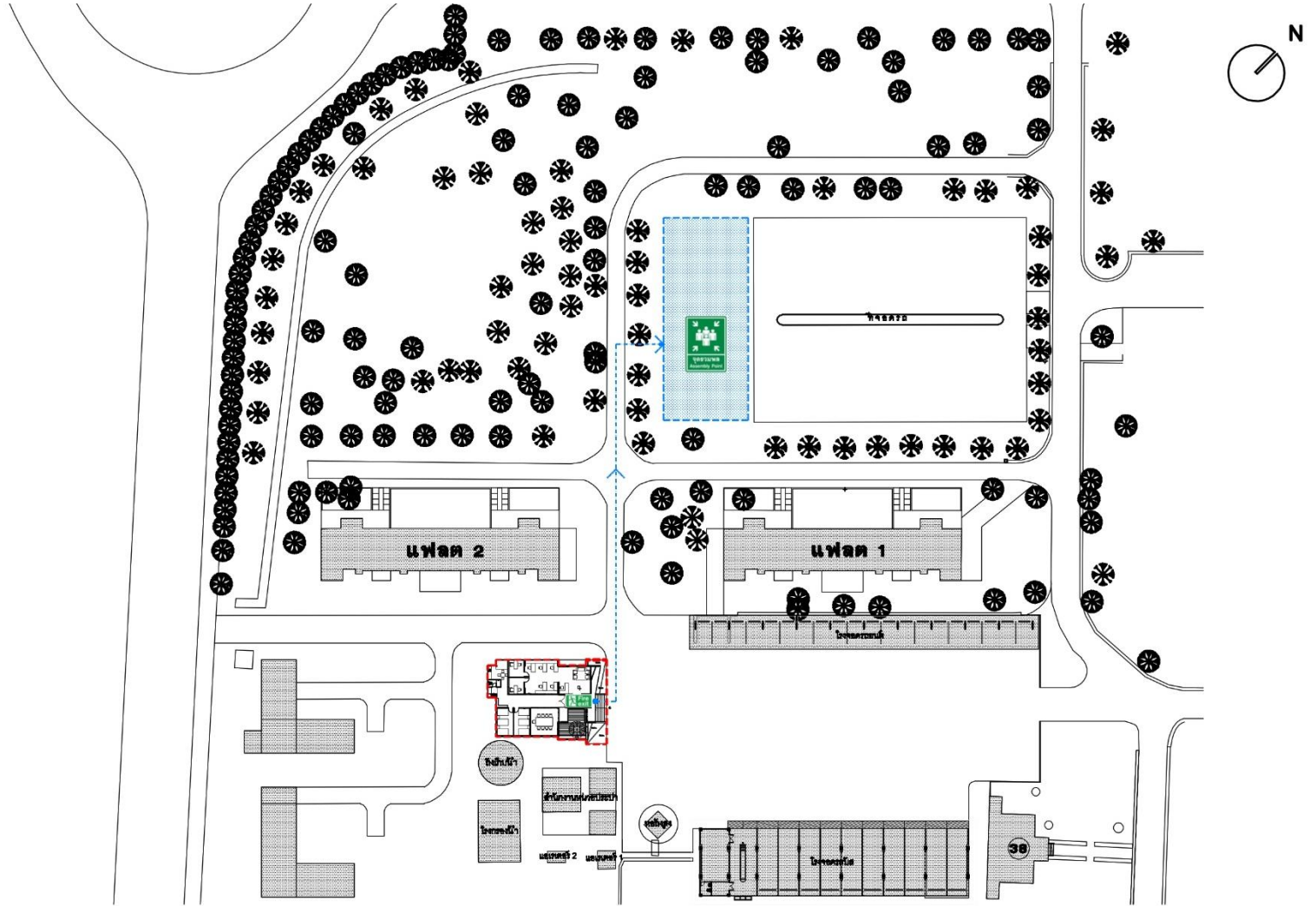
--- เส้นแนวแสดงอาคารงานรักษาความปลอดภัย (อาคาร 29) รวมพื้นที่ใช้สอยทั้งหมด 233 ตารางเมตร
▨ แสดงพื้นที่นอกเหนือการดำเนินการสำนักงานสีเขียว

 จุดรวมพล  ทางออกหนีไฟ  เส้นทางหนีไฟ

เส้นทางหนีไฟไปยังจุดรวมพล อาคาร 39 สำนักกองกายภาพและสิ่งแวดล้อมวิทยาเขตปัตตานี



เส้นทางหนีไฟไปยังจุดรวมพล อาคาร 43 สำนักงานยานยนต์



--- เส้นแนวแสดงอาคารสำนักงานยานยนต์ รวมพื้นที่ใช้สอยทั้งหมด 280 ตารางเมตร

▭ แนวเขตจุดรวมพลใช้พื้นที่ทั้งหมด = 0.25 ตารางเมตร/คน



จุดรวมพล

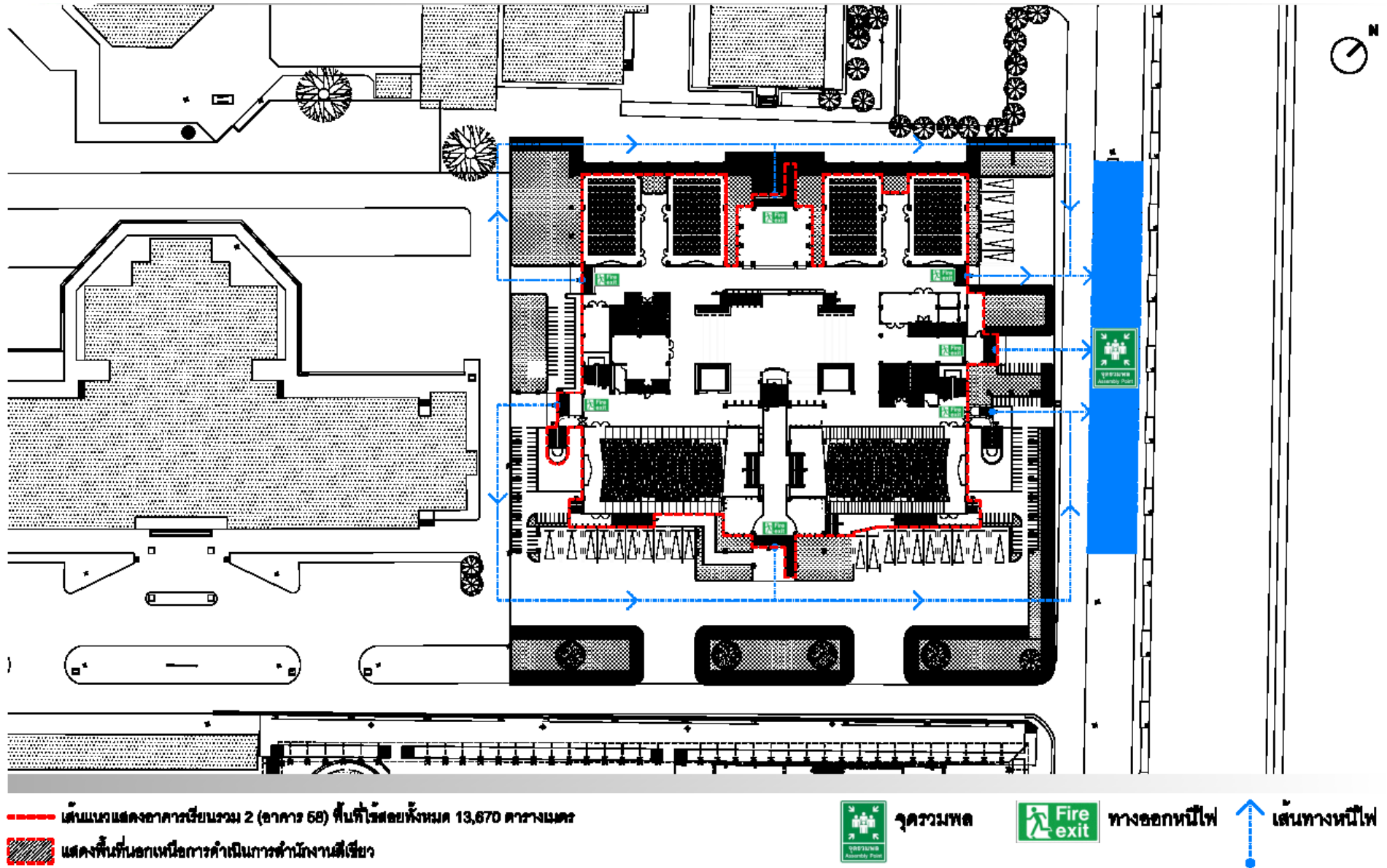


ทางออกหนีไฟ

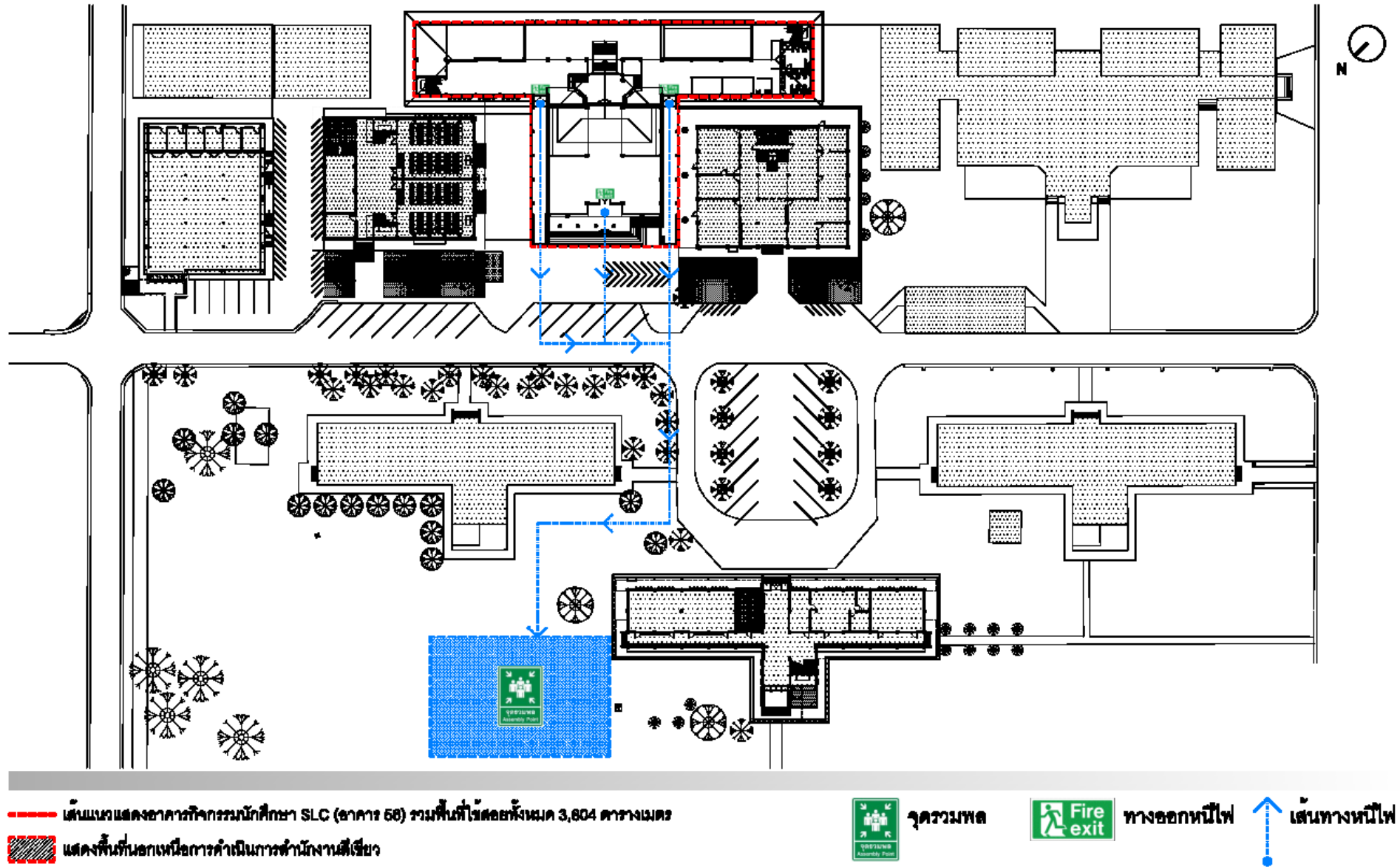


เส้นทางหนีไฟ

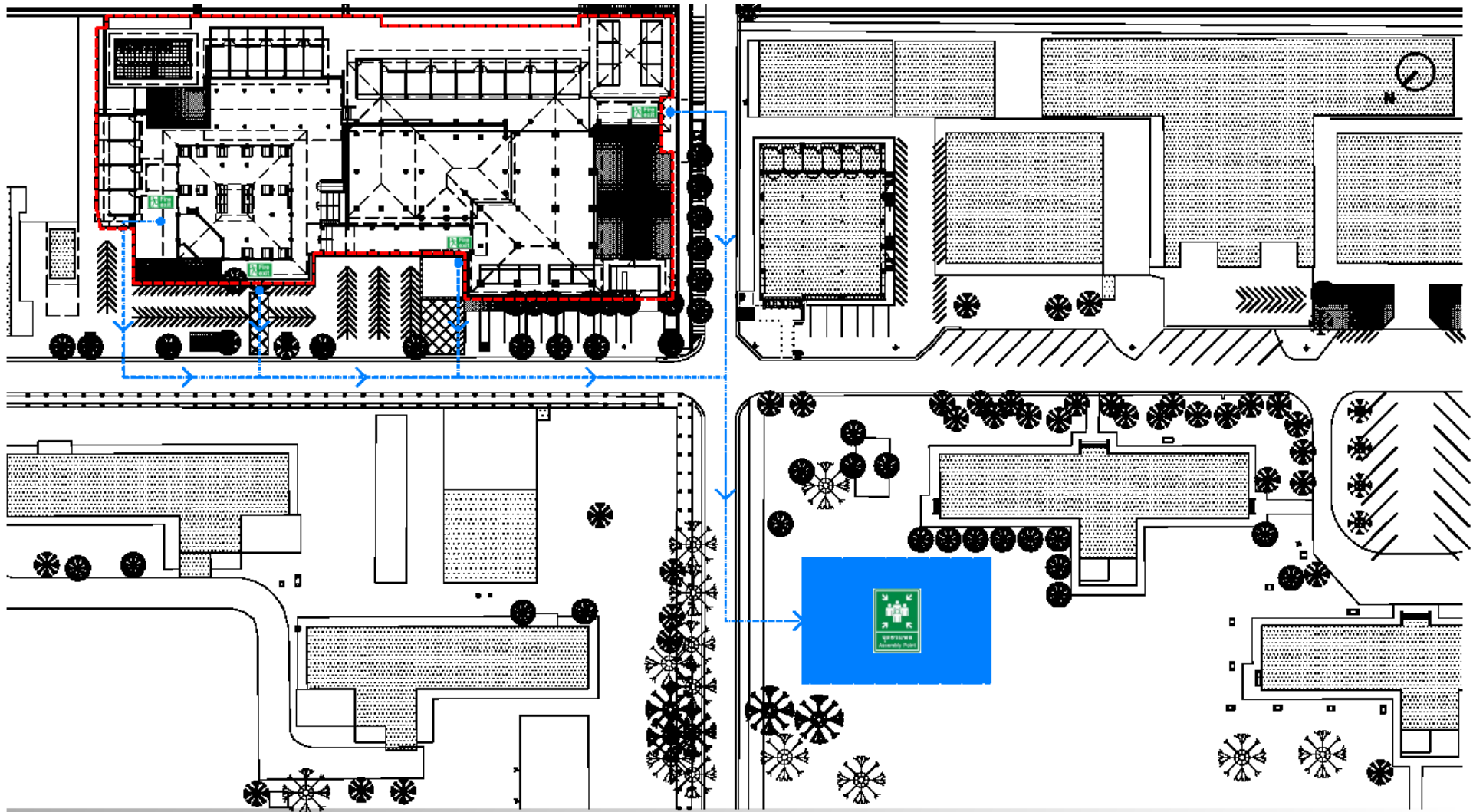
เส้นทางหนีไฟไปยังจุดรวมพล อาคาร 58 อาคารเรียนรวม 2



เส้นทางหนีไฟไปยังจุดรวมพล อาคาร 56 อาคารพัฒนาศักยภาพนักศึกษา (SLC)



เส้นทางหนีไฟไปยังจุดรวมพล อาคารโรงอาหารลานอัฐ



เส้นแนวแสดงอาคารโรงอาหารลานอัฐ รวมพื้นที่ร้อยละทั้งหมด 3,282 ตารางเมตร

แสดงพื้นที่นอกเหนือการดำเนินการสำนักงานสีเขียว

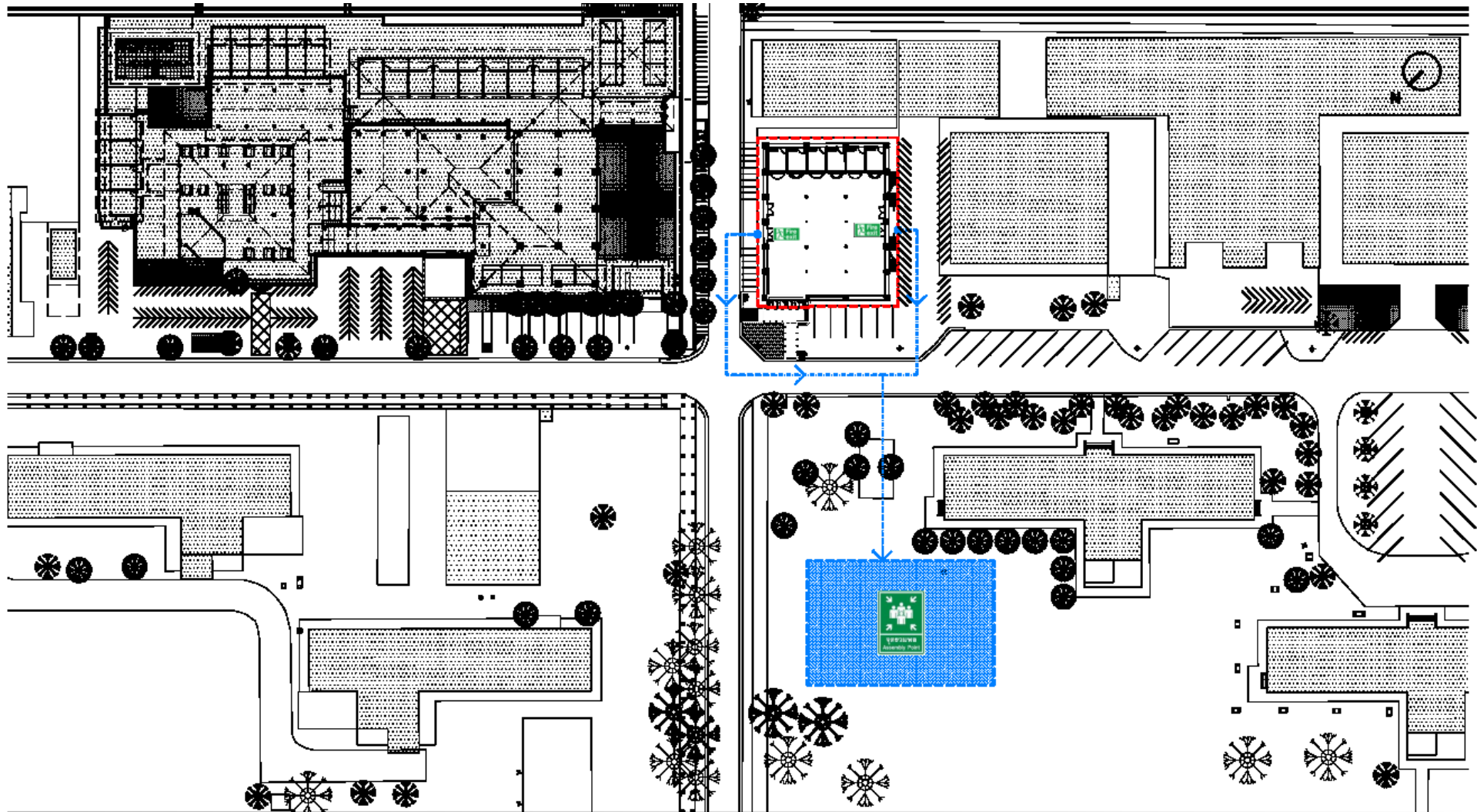
จุดรวมพล



ทางออกหนีไฟ

เส้นทางหนีไฟ

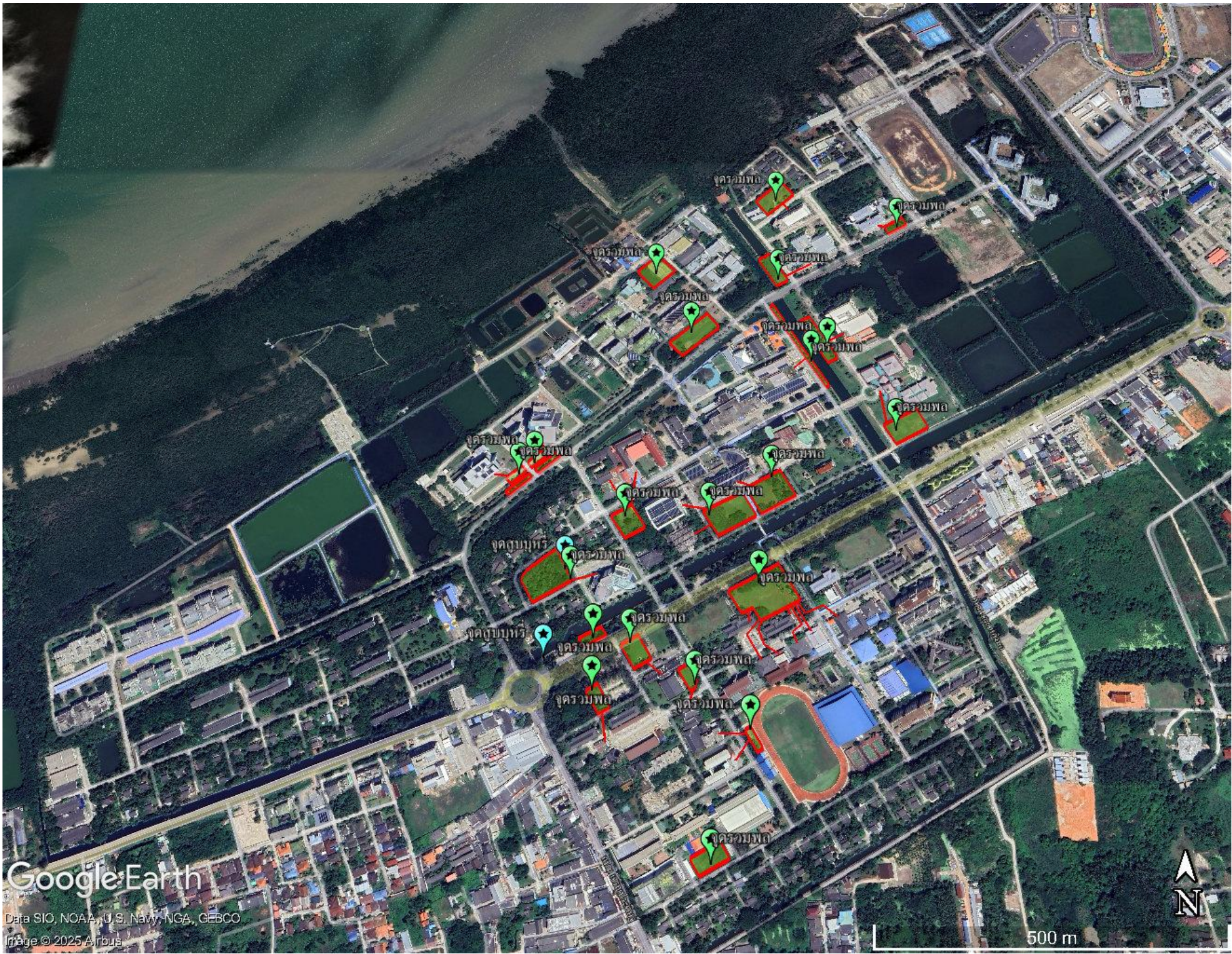
เส้นทางหนีไฟไปยังจุดรวมพล อาคารโรงอาหารลานประตู



เส้นแนวแสดงอาคารโรงอาหารลานประตู รวมพื้นที่ใช้สอยทั้งหมด 1,084 ตารางเมตร
แสดงพื้นที่นอกเหนือการดำเนินการสำนักงานสีเขียว



แผนผังจุดรวมพล



Google Earth

Data SIO, NOAA, U.S. Navy, NGA, GEBCO
Image © 2025 Airbus

500 m

